

# JAARVERSLAG 2015

## PROJECTBUREAU A2 MAASTRICHT

DE GROENE LOPER  
ÉÉN PLAN VOOR STAD EN SNELWEG



Strukton en  
Ballast Nedam





Knooppunt Europaplein, oktober 2015



Voor u ligt het jaarverslag van het projectbureau A2 Maastricht over 2015. Het verslag verschijnt medio 2016. Op het einde van dat jaar willen we de tunnel in gebruik kunnen nemen. Die **ambitie** hebben we tien jaar geleden uitgesproken bij het ondertekenen van de Samenwerkingsovereenkomst in 2006. Sinds die tijd is er heel veel gebeurd; het doorlopen van de procedures voor de tracéwet-, en bestemmingsplannen, de aanbesteding en de keuze van de Groene Loper als beste plan voor A2 Maastricht. En vervolgens kon de realisatie van het project beginnen.

2015 was opnieuw een druk jaar vooral ondergronds, waar de teams Afbouw en VTTI (Verkeers- en Tunnel-Technische Installaties) hard doorwerkten om de tunnel af te bouwen en in te richten. Bovengronds waren de teams Wegenbouw en Kunstwerken aan zet. Ook werd de ruwbouw van het tweeëntwintigste kunstwerk afgerond. **22 kunstwerken voor 1 project, gebouwd in 6 jaar.** Een mijlpaal waarbij we ons weer even realiseren hoe omvangrijk A2 Maastricht is. Veel aandacht gaat uit naar de tunnel. Die op zich al bijzonder is doordat het de eerste dubbellaagse tunnel in Nederland wordt voor zowel personen- als vrachtauto's. En toch... de tunnel staat niet op zichzelf. Het kunstwerk is onderdeel van een nieuw verkeerssysteem van ca. 6 km tussen Kruisdonk en Europa-plein. Ook dat moeten we ons blijven realiseren.

De vernieuwende aanpak voor integrale gebiedsontwikkeling trekt inmiddels ook **internationale belangstelling**. Op vakcongressen worden vaker vier projecten besproken als voorbeelden voor een totaalplan voor stad en infrastructuur: Boston – Big Dig, Paris – Rive Gauche, Madrid – Rio en Maastricht – A2. De Antwerpse Ring (België) heeft zich een vergelijkbare oplossing als A2 Maastricht tot doel gesteld.

**2015 was voor onze bouwer Avenue2 een moeilijk jaar.** Avenue2 is een samenwerkingsverband tussen Ballast Nedam en Strukton. Ballast Nedam raakte in 2015 in financiële problemen en werd in 2016 overgenomen door het Turkse Renaissance. De taakverdeling tussen Ballast Nedam en Strukton werd in 2015 gewijzigd. Ballast Nedam gaat door met de bovengrondse gebiedsontwikkeling en Strukton bouwt alle infrastructuur af.

In 2015 ging eveneens de moedermaatschappij van Imtech failliet. De werkmaatschappij Traffic & Infra was onderaannemer/leverancier van Avenue2 en werd gekocht door de Nederlandse investeringsmaatschappij Egeria. Alle verplichtingen die deze partijen hadden met onderaannemers en leveranciers zijn overgenomen door Strukton alsook de aansturing van de onderaannemers en leveranciers. De grote organisatorische veranderingen hebben ook in 2016 nog alle aandacht nodig.

Rond de jaarwisseling waren zo goed als alle installaties in de tunnel geïnstalleerd waarna alle installaties en systemen uitgebreid en zorgvuldig getest kunnen worden. De ingebruikname van de tunnel moet in 2 stappen gebeuren zodat we tegelijkertijd én de nieuwe wegaansluitingen kunnen maken én de stad bereikbaar kunnen houden.

#### **Vooruitblik 2016. Wat zijn de cruciale stappen?**

Allereerst is het belangrijk dat het testen van alle installaties succesvol en zorgvuldig wordt doorlopen, dan moet de openstellingsvergunning tijdig worden verkregen en daarna kan de tunnel stapsgewijs in gebruik worden genomen. Als tenminste ook de weegoden hun steentje bijdragen. 2016 is een spannend jaar waarin een goede samenwerking tussen opdrachtgever en opdrachtnemer opnieuw heel belangrijk is.

Namens de Stuurgroep A2 Maastricht  
Wethouder John Aarts

# DE GROENE LOPER

IN EEN NOTENDOP

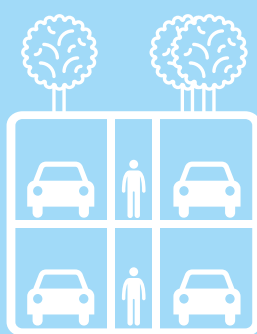


AFHANKELIJK VAN  
MARKTVRAAG EN AUTONOME  
ONTWIKKELINGEN

- 30.000 M<sup>2</sup> NIEUWE  
VASTGOEDONTWIKKELING

- WAARVAN MAXIMAAL  
6.000 M<sup>2</sup> DETAILHANDEL EN  
HORECA

- MAXIMAAL 1.141 WONINGEN  
(INCL. HERBOUW SLOOP)



ONGEVEER 2,3 KILOMETER LANG

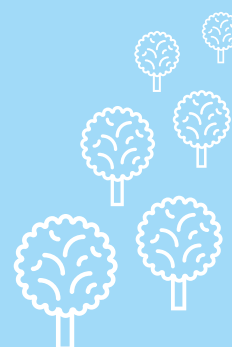
- ZO'N 80% VAN VERKEER GAAT  
ONDERGRONDS

- VEILIGE EN VLOTTE VERKEERS-  
DOORSTROMING

- 2 X 2 TUNNELBUIZEN BOVEN  
ELKAAR

- BOVENSTE TWEE TUNNELBUIZEN  
VOOR REGIONAAL- EN  
BESTEMMINGSVRKEER

- ONDERSTE TWEE TUNNELBUIZEN  
VOOR DOORGAAND VERKEER



RECREATIEF LINT MET  
CA. 1.800 BOMEN

- VAN LANDGOED VAESHARTELT  
TOT AAN AVENUE CÉRAMIQUE

- ONGEVEER 5 KM VAN NOORD  
NAAR ZUID DOOR DE STAD

# DE GROENE LOPER

## EEN TOTAALPLAN VOOR A2 MAASTRICHT



### A2 Maastricht – Méér dan een tunnel

De eerste dubbellaagse tunnel in Nederland is weliswaar het meest bekende kunstwerk, maar er worden nog 21 andere kunstwerken gebouwd (zie pagina 42). Bovendien is het megaproject niet compleet zonder de aandacht voor o.a. landschap, natuur, stedenbouw en archeologie. Dat komt al tot uitdrukking in de naam die Avenue2 destijds heeft bedacht voor zijn plan; de Groene Loper. De Groene Loper is een voorbeeld van integrale gebiedsontwikkeling. Contractueel is er tot 2026 de tijd om letterlijk 'alles met alles te verbinden'. De manier waarop we dat doen, is in de loop der tijd het 'Maastrichtse Model' gaan heten.

### Maastrichtse Model: Best for Project

Het Maastrichtse Model staat voor een intensieve samenwerking tussen opdrachtgever (publieke partijen) en opdrachtnemer (markt-partijen). Een lijn die we tevens consequent doortrekken in de communicatie. Het is een formule die inspanningen vraagt van alle partners, want ieder moet zijn eigen (bedrijfsvoerings)regels voor een stuk loslaten. Maar het resultaat is die inspanning meer dan waard. Dankzij het Maastrichtse Model wordt de Groene Loper nog steeds een beter project. In de samenwerking spreken wij over: Best for Project. Best for City. Best for Region.

### Onafhankelijke projectorganisatie met duidelijke afspraken

Een samenwerkingsverband dat wil slagen, moet professioneel georganiseerd worden. Daarbij gaat het niet alleen over de structuur, maar ook over duidelijke rollen, taken en besluitvorming. Daarom werd aan opdrachtgeverskant al in 2003 – en nog voor de aanbestedingsfase – gekozen een onafhankelijke organisatie, zijnde projectbureau A2 Maastricht, op te zetten. Het projectbureau creëerde tegelijkertijd een gezamenlijke identiteit, waardoor het projectbelang nog sterker op de voorgrond kon komen. Werken aan gezamenlijke identiteit en projectbelang doen we nog steeds, want iedere projectfase is weer anders.

### Partners investeren in gemeenschappelijk belang; van 'stakeholders' naar 'shareholders'

De partners van het Maastrichtse Model zijn meer dan alleen 'stakeholders'. Het zijn 'aandeelhouders', want iedereen investeert in het gemeenschappelijk belang van het project. Binnen het kader van Best for Project is samenwerken voor ons een totaal andere aanpak dan het louter afstemmen van deelbelangen. Ondanks aparte werkprocessen is het essentieel dat de partners zich kunnen verplaatsen in de positie van elkaar. Wij zien samenwerking als een organisch proces waarvoor deelnemers bereid moeten zijn te investeren in gemeenschappelijke belangen en niet uit te gaan van eigen deelbelangen. Zo heeft A2 Maastricht als het ware zes 'aandeelhouders'.



Madrid - Rio

Aan opdrachtgeverskant zijn dat er vier; Rijkswaterstaat, de gemeenten Maastricht en Meerssen en Provincie Limburg. Zij werken samen in het projectbureau A2 Maastricht en in de Stuurgroep. De Stuurgroep is de 'raad van commissarissen'. De 'commissarissen' houden gezamenlijk toezicht op het projectbureau A2 Maastricht. Bij het projectbureau werken mensen vanuit de vier moederorganisaties en, waar nodig, wordt externe expertise ingehuurd. Tussen 2003 en 2009 stond het projectbureau garant voor een goede coördinatie van de planvoorbereiding zoals aanbesteding en planologisch proces. Vanaf 2010 zorgt het projectbureau samen met Avenue2 voor de uitvoering. Avenue2 is de opdrachtnemer en bestaat uit de bedrijven Ballast Nedam en Strukton. Zij zijn de twee 'aandeelhouders' vanuit opdrachtnemerskant.

#### **Als één team communiceren naar de buitenwereld**

A2 Maastricht werkt met één gezamenlijk team Communicatie, centrale woordvoering en omgevingsmanagement van projectbureau en Avenue2. Over alle activiteiten wordt integraal gecommuniceerd, omdat dit de beste aanpak is voor het project én voor de stad. 'De buitenwereld' heeft geen boodschap aan contractbepalingen of onderlinge afspraken, maar wil zo snel en helder mogelijk weten wanneer, wat en waar gaat gebeuren.

Dat kan alleen door de 'wij-versus-zij-gedachte' aan de kant te schuiven. Zowel intern, als extern. Gezamenlijke communicatie betekent ook openheid van opdrachtnemer naar opdrachtgever. En andersom. Zowel in goede, als in slechte tijden.

#### **De Groene Loper totaaloplossing voor A2 Maastricht**

Een drukke autoweg die de stad Maastricht doormidden klieft, een vertraging voor vele Nederlanders op weg naar het zuiden. De A2 in Maastricht wekt bij inwoners, bezoekers en andere automobilisten frustratie op. Het plan 'de Groene Loper' van Avenue2 biedt een totaaloplossing. Het is een plan voor infrastructuur en stadsontwikkeling, met een evenwichtige oplossing voor voetgangers, fietsers en automobilisten, voor inwoners en bezoekers.

In 2003 zijn de samenwerkende overheden – Rijkswaterstaat, de gemeente Maastricht, Provincie Limburg en de gemeente Meerssen – de zoektocht gestart naar één plan voor stad en snelweg. In 2009 is uiteindelijk, na een stadsbrede consultatieronde, de keuze gevallen op het plan 'de Groene Loper' van Avenue2. Het plan zorgt voor een goede bereikbaarheid van Maastricht en een betere doorstroming op de A2 bij kruispunt Geusselt en knooppunt Europaplein. Door een verhoging van de verkeersveiligheid en de leefbaarheid in Maastricht-Oost biedt het project bovendien nieuwe kansen voor de ontwikkeling van de omliggende wijken.

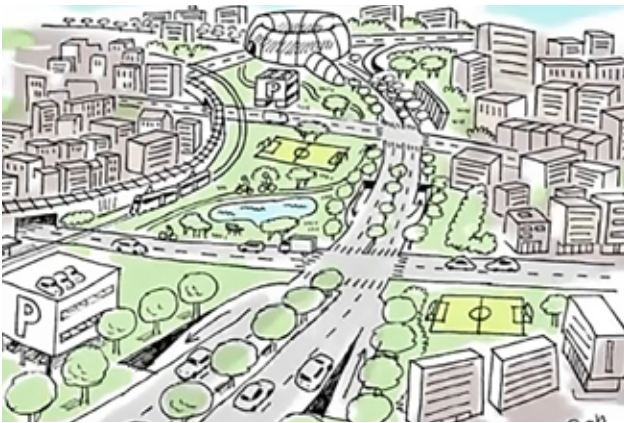




Boston - Big Dig



Parijs - Rive Gauche



Antwerpen - Ring

## INTERNATIONALE INSPIRATIE

Het resultaat van de vernieuwende aanpak voor integrale gebiedsontwikkeling trekt ook internationale belangstelling. Op vakcongressen worden vaker vier projecten besproken als voorbeelden voor een totaalplan voor stad en infrastructuur. De Antwerpse Ring (België) heeft zich een vergelijkbare oplossing als A2 Maastricht tot doel gesteld.

### Vernieuwende aanpak

De aanpak van A2 Maastricht is anders dan anders. Niet alleen worden gebiedsontwikkeling en verkeersinfrastructuur samen aangepakt, als gelijkwaardige onderdelen van één plan. Ook voor de procedures is een bijzonder traject doorlopen. Tracéwet, Bestemmingsplannen en aanbestedingsprocedures zijn tegelijk doorlopen. 'Slechts' 7 jaren zijn nodig geweest om de procedures af te ronden. De vernieuwende aanpak heeft geleid tot een kwalitatief hoogwaardig plan. En doordat de verschillende partijen nauw samenwerken, kan het project snel en efficiënt worden uitgevoerd.

## Investerings

Het project A2 Maastricht is een PPS-project (Publiek-Private Samenwerking). De bruto investeringen in het project van overheid en marktpartijen samen bedragen (afgerond) 1,2 miljard euro (zie overzicht). Daarnaast komt een zogenaamd 'sneeuwbaaleffect' tot stand. Investering door Rijk en Regio leidt immers tot investeringen elders. Denk bijvoorbeeld aan vastgoedontwikkeling en de aanzuigende economische werking.

De totale infrastructuur kost circa 890 miljoen euro. Het Rijk en Regio investeren zo'n 850 miljoen euro. De overige 40 miljoen euro komt van de private partij Avenue2.

De opdrachtgevers krijgen een integraal gebiedsontwerp, dus zowel infrastructuur als bovengrondse herinrichting; o.a. 22 kunstwerken en bijbehorende infrastructuur, landschapsverbetering en de Groene Loper van Europaplein tot in de Landgoederenzone.

Voor de realisatie van A2 Maastricht krijgt Avenue2 financiële middelen en een aantal vastgoedlocaties. De private partij heeft zelf een waarde toegekend aan de vastgoedlocaties van ongeveer 40 miljoen euro. Via de grondopbrengsten moet zij deze investering terugverdienen.

In totaal ontwikkelt Avenue2 voor eigen risico het vastgoeddeel, in de periode tot eind 2026. Afhankelijk van marktvraag en autonome ontwikkelingen, betreft dit 1.141 woningen (incl. herbouw sloop en 89 te renoveren appartementen in de Gemeenteflat) en maximaal 30.000 m<sup>2</sup> nieuwe vastgoedontwikkeling (waarvan maximaal 6.000 m<sup>2</sup> detailhandel en horeca). Dit is vooral aan de kopse kanten van het tunneltracé bij Europaplein en Geusselt en bij de P&R Maastricht-Noord in Beatrixhaven. Avenue2 heeft aangegeven dat het hier een bedrag van in totaal circa 300 miljoen euro betreft. Het contract voor het vastgoed loopt door tot in 2026.

Een voorbeeld van het 'sneeuwbaaleffect' is de in eind 2014 aangekondigde samenwerking van Albert Heijn, gemeente Maastricht en bouwer Avenue2. Op basis van de reeds bekende contouren van de Groene Loper voor A2 Maastricht hebben betrokkenen gezamenlijk gekeken naar extra mogelijkheden voor de gebiedsontwikkeling voor het nieuwe centrum in Maastricht-Oost. Albert Heijn wil graag een nieuwe winkel bouwen. Gemeente Maastricht kiest voor de herinrichting van het Koningsplein/Oranjeplein tot een nieuw stadspark. En Avenue2 zal de Gemeenteflat (laten) renoveren dan wel restaureren en de Groene Loper bovenop de tunnel aanleggen. In 2015 is verder gewerkt aan de voorbereidingen voor de nieuwbouw van Albert Heijn en het nieuwe stadspark. Zie verder pagina 36, Mijn Groene Loper.

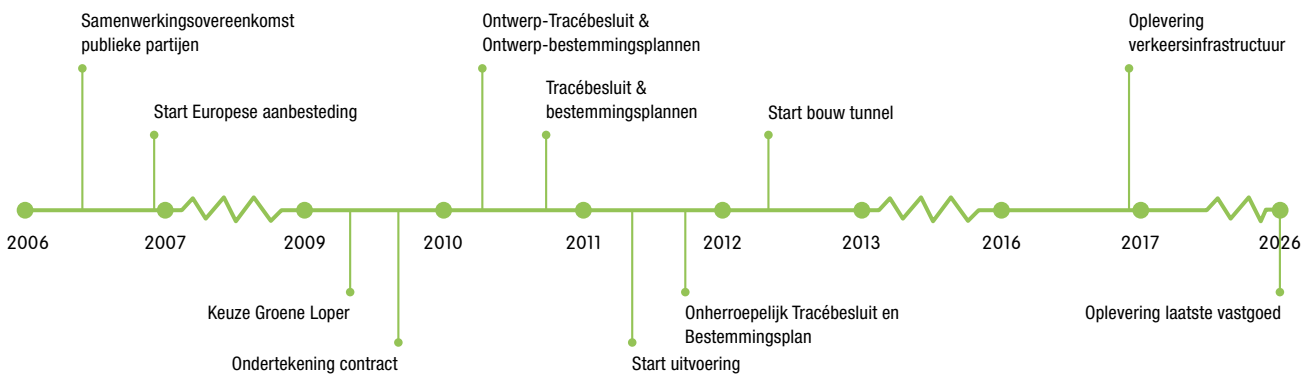
Op onze website staat een hele themapagina over financiën. Zie: [www.a2maastricht.nl/financien](http://www.a2maastricht.nl/financien)

## Verdeling bruto investering van 1,2 miljard euro

INVESTERING OVERHEID INFRASTRUCTUUR	circa	<b>€ 850 miljoen</b>
INVESTERING PRIVATE PARTIJ	circa	<b>€ 40 miljoen</b>
VASTGOEDONTWIKKELING PRIVATE PARTIJ	circa	<b>€ 300 miljoen</b>
<hr/>		
TOTAAL BRUTO INVESTERING	circa	<b>€ 1,2 miljard</b>

*Voor de genoemde bedragen geldt prijspeil 2015*

## Mijlpalen 2006 - 2026



### Bijdrage overheidspartners

Wat het publieke gedeelte van de investering betreft, wordt circa 680 miljoen euro bijgedragen door het Rijk. De Provincie Limburg en de gemeenten Maastricht en Meerssen investeren samen circa 150 miljoen euro. Het project wordt ook voor 20 miljoen euro medegefinancierd door het Trans-Europees vervoersnetwerk (TEN-T). Samen leggen Rijk en Regio circa 850 miljoen euro bij elkaar voor de realisatie van A2 Maastricht. Onderdeel van dit bedrag is het waardevast maken van het projectbudget en het door het Rijk aanvullend beschikbaar gestelde budget voor de implementatie van de Landelijke Tunnelstandaard (47,5 miljoen euro).

Door het waardevast maken van het projectbudget loopt dit in de pas met de actuele en algemene prijsontwikkelingen. Eenvoudiger gezegd kunnen we het een inflatiecorrectie noemen. Het waardevast maken van het projectbudget betreft niet de marktontwikkeling van het vastgoed. Dit is voor risico van bouwer Avenue2.

Met de implementatie van de Landelijke Tunnelstandaard is vanaf de start van de planvoorbereiding rekening gehouden. Voor de financiering van A2 Maastricht hebben de overheidspartners een samenwerkingsovereenkomst gesloten in 2006. Daarin is afgesproken dat de partij die een wijziging wil doorvoeren, deze ook moet financieren. In het geval van de Landelijke Tunnelstandaard is het een wijziging door het Rijk.

De Landelijke Tunnelstandaard – officieel de Wet aanvullende regels veiligheid wegtunnels (Warvw) – zat al in de pijplijn toen de aanbesteding is gestart. Er is toen besloten het project aan te besteden en de kosten ten gevolge van de Landelijke Tunnelstandaard pas later aan te vullen. In 2009 is het contract tussen opdrachtgever en -nemer gesloten. Daarin is (opnieuw) vastgelegd de kosten ten gevolge van de tunnelwet apart en aanvullend te regelen. De Warvw is uiteindelijk in juli 2013 gerealiseerd.



“Anno 2015 moeten grote gebiedsontwikkelingen anders worden aangepakt. Het gaat om een meer kleinschalige en organische manier met meer aandacht voor tijdelijkheid en burgerparticipatie. De transitie manager gaat Maastricht helpen. Ik kijk uit naar deze nieuwe periode. Ik hoop dat de huidige en toekomstige bewoners met een even groot enthousiasme meedoen!”

**Gerdo van Grootheest – Wethouder Ruimtelijke Ordening  
Maastricht (A2-Special, dagblad De Limburger - juni 2015)**





# ORGANISATIE: PROJECTBUREAU A2 MAASTRICHT

## NAUWE SAMENWERKING TUSSEN OVERHEIDSPARTNERS

**De realisatie van de Groene Loper voor A2 Maastricht is een nauwe samenwerking van verschillende partijen, zowel op bestuurlijk niveau als aan de marktzijde. Wie zijn de verschillende partners van het project?**

### De opdrachtgever: Projectbureau A2 Maastricht

Louis Prompers is projectdirecteur. Het projectbureau vertegenwoordigt de vier samenwerkende overheidspartners:

- Ministerie van Infrastructuur en Milieu en zijn uitvoeringsorganisatie Rijkswaterstaat
- Provincie Limburg
- Gemeente Maastricht
- Gemeente Meerssen

### Taakvelden

- Projectbeheersing: overall project- en procesbeheersing, rapportage aan de bestuurlijke partners, advies en ondersteuning op de gebieden projectmanagement en projectbeheersing, planning-, risico- en kwaliteitsmanagement en control en audit.
- Contractmanagement: beheersing van de samenwerkingsrelatie met Avenue2 via systeemgerichte contractbeheersing.
- Omgevingsmanagement: coördinatie met de stakeholders, bereikbaarheid en klachten.
- Technisch management: inhoudelijke afstemming met Avenue2 en stakeholders.
- Gebiedsontwikkeling: coördinatie van de integrale kwaliteitsborging van het ruimtelijke en stedenbouwkundige ontwerp en integrale besluitvorming daaromtrent bij de gemeente Maastricht.

Communicatie en centrale woordvoering gebeuren via één gezamenlijk team van projectbureau A2 Maastricht en Avenue2. Ook beide omgevingsmanagers van projectbureau en Avenue2 werken intensief samen.

### Bemensing

- Een vaste kernbezetting van circa 40 fte
- Medewerkers zijn afkomstig van de moederorganisaties voornamelijk Rijkswaterstaat en gemeente Maastricht
- Waar kennis niet beschikbaar is, worden externe adviseurs ingehuurd.

### Stuurgroep A2 Maastricht

Vanuit de Stuurgroep A2 Maastricht zorgen de vier overheidspartners voor (bestuurlijke) aansturing van het project. In 2015 kwam de Stuurgroep vier keer bij elkaar.

### Gemeente Maastricht

John Aarts en Gerdo van Grootheest nemen voor de gemeente Maastricht deel aan de Stuurgroep. John Aarts is tevens de voorzitter van de Stuurgroep.

### Ministerie van Infrastructuur en Milieu

De minister van Infrastructuur en Milieu, Melanie Schultz van Haegen, neemt definitieve besluiten over de Maastrichtse A2. Namens Rijkswaterstaat Zuid-Nederland heeft hoofdingenieur-directeur Jannita Robberse zitting in de Stuurgroep.

### Provincie Limburg

Namens de Provincie maakt gedeputeerde Patrick van der Broeck deel uit van de Stuurgroep.

### Gemeente Meerssen

Voor de gemeente Meerssen is wethouder Guido Houben lid van de Stuurgroep.

### Adviseurs

De Stuurgroep werd in 2015 bijgestaan door volgende adviseurs: Diederik Timmer (Rijkswaterstaat), Sabine Kern (Rijkswaterstaat), Chris Naus (Rijkswaterstaat), Ed Moonen (gemeente Meerssen), Fred Sijben als opvolger van Jos Simons (gemeente Maastricht) en Marco Luijten (Provincie Limburg).

### Opdrachtgeversoverleg

Het opdrachtgeversoverleg, bestaande uit de gemeente Maastricht en het Rijk, geeft invulling aan de contractuele opdrachtgeversrol richting de opdrachtnemer. In 2015 vond het opdrachtgeversoverleg zes keer plaats.

## ACTIEPROGRAMMA MIJN GEZONDE GROENE LOPER MAASTRICHT 2030



De bijeenkomst van de A2-werkgroep in het najaar stond hoofdzakelijk in het teken van de voorlopige resultaten van het nieuwe “Actieprogramma Mijn Gezonde Groene Loper Maastricht 2030”. Dit programma laat zien hoe Rijk en Regio met andere partijen/stakeholders en omgeving vanaf 2016 een duurzame, gezonde gebiedsontwikkeling kunnen oppakken. Het programma bevat een overzicht van uiteenlopende mogelijkheden en acties op ruimtelijk-economische, sociaal-maatschappelijke en milieutechnische terreinen.

Het Actieprogramma beschrijft de ambitie om na de noord-zuid georiënteerde ondertunneling, het project A2 Maastricht te laten kantelen naar een meer oost-west georiënteerde gebiedsontwikkeling. Daarbij staat niet alleen het helen van de buurten in het oostelijk stadsdeel centraal, maar ook de kans tot het helen van de stad als totaal door het slechten van het spoor als de ‘laatste barrière van Maastricht’. Dat kan met name door een volwaardig langzaam verkeersnetwerk van het oostelijk stadsdeel (40.000 inwoners) via station en spoor met het westelijk stadsdeel (80.000 inwoners).

In het Actieprogramma is die verbinding aangeduid als het maken van een ‘missing link’ tussen oost en west. Deze vergt een coalitie met andere partijen waaronder Maastricht Bereikbaar, NS en ProRail. Het Actieprogramma is verder gericht op een optimale vervoering van het A2-uitvoeringsgebied en wijkontwikkeling. Het ‘gezond’ inrichten van de Groene Loper boven op de tunnel en het optimaal verduurzamen van bestaand en nieuw vastgoed. Het zoeken van synergie tussen het project A2 Maastricht en maatschappelijke initiatieven rond onderwijs, gezondheidszorg, sport en cultuur. In de A2-Werkgroep is ook toegelicht dat Rijk en Regio in 2016 middelen beschikbaar willen stellen voor de opstart van het Actieprogramma vanaf 2016.

### A2-Werkgroep vanuit gemeenteraad Maastricht

Ook in 2015 volgde de A2-Werkgroep van de gemeenteraad alle actuele ontwikkelingen rondom A2 Maastricht. De Werkgroep kwam drie keer bij elkaar; in maart, juni en oktober. Zo bleven de leden alert op de ontwikkelingen over de inzet van buitenlandse werknemers. Verder lieten zij zich uitgebreid bijpraten over marktontwikkelingen en de veranderde taakverdeling tussen Ballast Nedam en Strukton. Daarbij werd steeds aangegeven dat A2 Maastricht een integraal gebiedsontwikkelingsproject blijft, waarbij Strukton verantwoordelijk is voor de realisering en oplevering van de tunnel en de aanleg van het openbaar gebied van de Groene Loper en Ballast Nedam voor de vastgoedontwikkeling. Ook de voorbereidingen rondom de nieuwbouwplannen voor Albert Heijn en een terugblik op de verwerving van de Gemeenteflat zijn besproken.

Ook heeft de A2-Werkgroep presentaties gehad over de rijroutes na ingebruikname van de tunnel, het onderhoud en wat weggebruikers moeten doen in geval van pech en een ongeluk. De presentaties waren oefeningen voor de animatiefilm “Hoe werkt de A2-tunnel straks?” Tenslotte heeft de A2-werkgroep een vooruitblik gekregen op de technische stappen die moeten worden genomen om de tunnel in 2016 in gebruik te kunnen nemen.

# ORGANISATIE: AVENUE2

Oprachtnemer Avenue2 is een marktpartij en bestaat uit vier partners:

- Strukton Civiel Projecten bv
- Strukton Bouw bv
- Ballast Nedam Infra bv
- Ballast Nedam Ontwikkelingsmaatschappij bv.

## **Andere taakverdeling tussen Ballast Nedam en Strukton**

De bouwsector had het zwaar in 2015. Ook voor Avenue2 was het een moeilijk jaar, omdat partner Ballast Nedam en onderaannemer/leverancier Imtech in financiële problemen raakten.

Strukton en Ballast Nedam vormen sinds de start van de aanbesteding in 2006 samen het consortium Avenue2, dat aan de lat staat voor de realisatie van het integraal gebiedsontwerp voor A2 Maastricht. In 2015 zijn beide tot een andere taakverdeling gekomen. Strukton zal de infrastructuur afmaken, waaronder de tunnel en de bovengrondse Groene Loper. Ballast Nedam zal zich richten op de bovengrondse herinrichting van de verschillende vastgoedlocaties. In een persbericht van Ballast Nedam van september 2015 staat: "Projectpartner Strukton heeft het aandeel van Ballast Nedam overgenomen in de infrastructuuractiviteiten in het project en het aandeel van Strukton in de vastgoedontwikkeling van het project A2 Maastricht is overgegaan naar Ballast Nedam. Deze overeenkomst is effectief per 30 juni 2015."

## **Faillissement Imtech**

In 2015 is de moedermaatschappij Imtech failliet gegaan. De werkmaatschappij Traffic & Infra was onderaannemer/leverancier van Avenue2. Deze is na het faillissement van Imtech gekocht door de Nederlandse investeringsmaatschappij Egeria. Om de tunnel te laten functioneren, realiseert Avenue2 de automatisering (besturen, bedienen en bewaken van de tunnel) inclusief de daarbij behorende installaties. Voor de onderliggende verkeerstechnische en een deel van de tunneltechnische installaties werkte Avenue2 o.a. met het oude Imtech als onderaannemer/leverancier. Avenue2 heeft de bestaande werkzaamheden i.s.m. de nieuwe eigenaar voortgezet. Alle verplichtingen die deze partijen hadden met onderaannemers en leveranciers zijn overgenomen door Strukton alsook de aansturing van de onderaannemers en leveranciers.

De grote organisatorische veranderingen binnen Avenue2 hebben ook in 2016 nog alle aandacht nodig.

## **Regionale werkgelegenheid**

Voor de uitvoering van A2 Maastricht zijn afspraken gemaakt met Avenue2 rond regionale werkgelegenheid. Waar mogelijk worden lokale en regionale bedrijven ingeschakeld voor de A2-werkzaamheden. Avenue2 geeft aan dat voor de uitvoering van de werkzaamheden in 2015 is samengewerkt met 92 lokale en regionale bedrijven (onderaannemers). De omzet die daarmee is gemoed, belooft bijna 13 miljoen euro.

## **A2-school**

De A2-school was een samenwerkingsverband tussen de gemeente Maastricht, UWV en de sociale werkvoorziening waarbij tussen 2012 en 2015 werd gewerkt vanuit de eenloketgedachte. Het doel van deze samenwerking was om jongere en oudere mensen met een grote afstand tot de arbeidsmarkt weer aan het werk te helpen en leerlingen van beroepsopleidingen een hoogwaardige stageplek te bieden. In 2015 hebben A2-school en Avenue2 39,6 fte geplaatst tijdens de realisatie van het project A2 Maastricht. De mensen die in dit kader aan de slag waren, werkten in diverse functies (o.a. bouwplaatsmedewerker, infra medewerker, schoonmaker, administratief medewerker, beveiliging en steward. De 'oude' A2-school werkte intensief samen met het 'nieuwe' Podium 24.



# WETTELIJK KADER

**De planprocedures zijn voor de start van de bouw van de tunnel succesvol afgerond. Het Tracébesluit en de bestemmingsplannen werden in 2011 vastgesteld. Diverse uitvoeringswerkzaamheden en andere activiteiten waren en zijn vergunningsplichtig en dienen ruim voor aanvang aangevraagd en vergund te worden.**

## Vergunningen; ruim 600 vergunningen in totaal

In 2015 zijn door de bevoegde gezagen (RWS, Gemeente Maastricht/Meerssen en Roer en Overmaas) nog diverse vergunningen afgegeven. In totaal, vanaf het begin van de voorbereidende werkzaamheden in 2010 tot eind 2015, zijn ongeveer 380 vergunningen verleend. Daarnaast zijn tijdens de bouw nog diverse verkeersbesluiten genomen, in totaal tot en met 2015 zijn dit 260 stuks waardoor het totaal aan vergunningen op 640 uitkomt. In 2016 staan de voorbereidingen voor de finale op het programma: de openstellingsvergunning voor de ingebruikname van de tunnel.

## Kernteam bewaakte uittrillen

In het voorjaar van 2015 zijn de laatste damwandplanken – die samen de tunnelbouwuip vormden – uit de grond getrild. In overleg met 'de omgeving' werd gekozen voor korte, hevige hinder in plaats van langdurige, zeurende overlast. Hierdoor zijn in een snel tempo de damwandplanken verwijderd met als resultaat de laatste dit voorjaar.

## Overlast en schades

Avenue2 en projectbureau A2 Maastricht proberen zoveel mogelijk hinder en schade te voorkomen door slim te bouwen en te faseren. Nadat de werkzaamheden zich in 2015 verplaatst hadden onder de grond in de tunnel, spitste de overlast zich vooral toe op wegafsluitingen en afbouw van de laatste kunstwerken.

Over overlast en schade wordt iedereen sinds de start van het project wegwijs gemaakt via [www.a2maastricht.nl](http://www.a2maastricht.nl). Sinds 2011 is er de Servicelijn Maastricht-Oost waarmee mensen kunnen bellen of mailen. De medewerkers van de Servicelijn zorgen ervoor dat een melding of verzoek bij de juiste partij terecht komt. Bijzonder en extra is het onafhankelijke Infopunt Schade A2 Maastricht van de Universiteit Maastricht dat van juli 2011 tot en met november 2015 actief is geweest. Dit Infopunt maakte mensen en bedrijven wegwijs in de verschillende soorten schades en de juridische procedures die daarbij horen. Vanwege het afronden van de potentiële grote overlastgevendende tunnelwerkzaamheden en het geringe gebruik van het infopunt in 2015 is besloten deze extra faciliteit in 2015 te beëindigen.

Er zijn drie soorten schades: bij nadeelcompensatie gaat het om schade die volgt uit het Tracébesluit, planschade volgt uit Bestemmingsplannen en bouwschade is schade veroorzaakt door de werkzaamheden van Avenue2. Het blijft belangrijk om te blijven vermelden, dat het niet gemakkelijk is voor de aanvrager om aan te tonen dat alleen de werkzaamheden van A2 Maastricht tot de schade hebben geleid. Verder zijn er procedureel belangrijke criteria. In geval van nadeelcompensatie en planschade wordt gekeken naar de zogenaamde voorzienbaarheid. Bijvoorbeeld iemand die in 2004 een woning kocht langs de A2, had kunnen voorzien dat er daar gebouwd zou worden. Daarnaast is er het maatschappelijk risico: alleen bovenmatige schade komt voor vergoeding in aanmerking en altijd blijft een deel van de schade voor eigen rekening. Meer over de aantallen schades in 2015, leest u op pagina 24: 'Communicatie met de omgeving'.



“De bouwsector heeft het moeilijk. En toch werken onze teams keihard door aan de tunnel en andere bouwwerken. In totaal worden er 22 ‘kunstwerken’ gebouwd voor A2 Maastricht. Negentien hiervan zijn klaar. Nu wordt nog gewerkt aan het kunstwerk Viaductweg Zuid, de Sibema fietstunnel en de dubbellaagse tunnel. Zaterdag 13 juni is de Dag van de Bouw en kunt u komen kijken hoe ver de tunnel is gevorderd. Wij zijn trots op ons werk en willen u graag rondleiden.”

**Bauke Lobbezoo, directeur Avenue2  
(A2-Special, dagblad De Limburger - juni 2015)**





# IN VOGELVLUCHT

UITVOERING ANNO 2015



**De werkzaamheden voor A2 Maastricht zijn niet meer weg te denken uit Maastricht-Oost. In 2010 werd begonnen met de allereerste voorbereidingen. Vijf jaar later is er buiten veel veranderd. Hier geven we een overzicht van de belangrijkste stappen in de uitvoering in 2015.**

Net als andere jaren was ook 2015 weer een druk jaar voor A2 Maastricht. Vooral ondergronds, waar de teams Afbouw en VTTI (Verkeers- en TunnelTechnische Installaties) hard doorwerkten om de tunnel af te bouwen en in te richten. Bovengronds waren de teams Wegenbouw en Kunstwerken aan zet. 2015 was opnieuw een moeilijk jaar voor de bouwwereld, maar de teams van bouwer Avenue2 werkten keihard door. Dankzij alle inspanningen zijn flinke stappen gezet en opnieuw een aantal mijlpalen bereikt. En dat kon weer niet zonder hinderklussen. Mijlpalen en hinderklussen zijn twee kanten van eenzelfde medaille.

## Grootste hinderklussen van 2015

- Realisatie nieuwe wegaansluitingen
- Verlengen tunnel Severenstraat
- Bouw kunstwerk Viaductweg
- Trillen damwandplanken

## Realisatie nieuwe wegaansluitingen

Om het verkeer van en naar de toekomstige tunnel af te wikkelen, richtten we de rijbanen aan zowel zuid- als noordzijde opnieuw in. Begonnen in 2014, hebben de wegenbouwers ook in 2015 stevig aangepakt. Rondom Geusselt en Europaplein werden de contouren van de nieuwe wegen steeds duidelijker.

Maar we zijn er nog niet: tot medio 2017 gaan de wegenbouwers door met de aanleg en herinrichting van bestaande én nieuwe rijbanen. De tunnel is immers onderdeel van het vernieuwde verkeerssysteem tussen Kruisdonk en Europaplein. Een tracé van ongeveer 6 km. De tunnel zelf is ongeveer 2 km. De inrichting van de openbare ruimte bovenop de tunnel zal doorlopen tot in 2018.

## Verlengen tunnel Severenstraat

Al in 2014 stond de Severentunnel tussen de wijken Amby en Nazareth in onze 'top 5' van hinderklussen. En ook in 2015 bleef het kunstwerk op de lijst staan. 200 dagen was de tunnel namelijk dicht en moesten automobilisten, (brom)fietsers en voetgangers gebruik maken van omleidingsroutes.



### **Bouw kunstwerk Viaductweg Zuid**

De ruwbouw van het zuidelijke viaduct boven het kruispunt Meersenerweg/Viaductweg (officiële naam: Noorderpoort-Zuid) konden we eind 2015 afronden. Dat was een heuse mijlpaal, want hiermee kwam een einde aan de ruwbouw van 22 kunstwerken voor A2 Maastricht. Viaductweg Zuid kan overigens nog niet in gebruik genomen worden. Streven is het kunstwerk in de loop van 2017 aan te sluiten op het wegennet.

### **Trillen damwandplanken**

Een hinderklus van formaat: dat was het trillen van damwandplanken. Rondom de bouwkuip trilden we de laatste planken in februari 2015 uit. Maar daarna kwam de heistelling nog eens terug om damwandplanken in te trillen bij de Severentunnel en kunstwerk Noorderpoort-Zuid. Naar verwachting hoeven omwonenden pas in 2017 weer rekening te houden met het trillen van damwandplanken: dan verwijderen we een restant planken dat is achtergebleven ter hoogte van de Heerderweg.



### Vijf mijlpalen van 2015

- Trekken laatste damwandplanken tunnelbouwkuip
- Ingebruikname Severentunnel
- Montage verkeers- en tunneltechnische installaties gereed
- Kunstwerk Viaductweg Zuid gereed
- Start realisatie centrum Maastricht-Oost

### Trekken laatste damwandplanken tunnelbouwkuip

Het tunnelwerk begon eind 2011 begin 2012: toen trilde firma Züblin de eerste damwandplanken in bij Europaplein. Dat was het begin van de tunnelbouwkuip, die in de jaren daarna door heel Maastricht-Oost trok. Begin 2015 zat het erop. De laatste damwandplank van de tunnelbouwkuip trilden we uit, in de bouwkuip bij Geusselt. Daarmee verdween het laatste stukje tijdelijke bouwkuip voor de A2-tunnel.

### Ingebruikname Severentunnel

Op vrijdag 1 mei 2015 ging de Severentunnel weer open. Voor bewoners van Nazareth en Amby een opluchting, want er kwam een einde aan de overlast door omleidingsroutes voor automobilisten, (brom)-fietzers en voetgangers. Tot nog toe was de ingebruikname geruisloos verlopen, maar ook daar kwam een einde aan. Samen met de leerlingen van basisschool 't Spoor vierden we de ingebruikname met het oplaten van maar liefst 160 – biologisch afbreekbare – ballonnen.

### Montage verkeers- en tunneltechnische installaties gereed

In 2015 lag ondergronds het accent op de montage van de ruim 50 verschillende systemen. Want een goed functionerende tunnel is meer dan alleen beton en asfalt. Het team VTTI van Avenue2 staat aan de lat voor het ontwerpen, monteren en testen van de Verkeers-technische en TunnelTechnische Installaties, die nodig zijn om de tunnel goed te kunnen laten functioneren. Denk bijvoorbeeld aan energievoorziening, 24-uurscamerabewaking, ventilatoren, verkeerssystemen die de doorstroming bewaken, blusvoorzieningen en communicatie- en omroepsystemen.

Via onze vaste rubriek 'Ondertussen in de tunnel...' hielden we onze omgeving op de hoogte van de ondergrondse voortgang. Aan het eind van 2015 liet Avenue2 weten dat de meeste installaties gekoppeld aan de tunnel gemonteerd waren. In 2016 verschuift het accent naar het testen van de systemen en naar het opleiden en trainen van personeel.



*Toekomstimpresie Albert Heijn*

### **Kunstwerk Viaductweg Zuid gereed: Ruwbouw 22 kunstwerken afgerond**

In december 2015 was de ruwbouw van Viaductweg Zuid (officiële naam: Noorderpoort-Zuid) tussen Geusselt en de Meerssenerweg zo goed als klaar. Daarmee was de ruwbouwfase van de 22 kunstwerken voor A2 Maastricht afgerond. Dat betekende echter nog niet dat alle kunstwerken al in gebruik waren. Een aantal, zoals het viaduct Noorderpoort-Zuid, kan pas op het wegennet worden aangesloten als verkeer door de A2-tunnel rijdt. Zie pagina 42 voor meer informatie over de 22 kunstwerken.

### **Start realisatie centrum Maastricht-Oost**

Eind 2014 werd bekend gemaakt dat de bovengrondse herinrichting van Maastricht-Oost extra kansen kreeg door de samenwerking van Albert Heijn, gemeente Maastricht en Avenue2. Op basis van de bekende contouren van de Groene Loper voor A2 Maastricht willen zij de gebiedsontwikkeling een extra impuls geven. Albert Heijn gaat de huidige winkel vervangen door een nieuwe winkel. Gemeente Maastricht kiest voor de herinrichting van het Koningsplein/Oranjeplein tot een nieuw stadspark. En Avenue2 gaat de Gemeenteflat (laten) renoveren.

In 2015 is verder gewerkt aan de voorbereiding van de nieuwbouwplannen voor Albert Heijn. Voorlichtingsactiviteiten waren o.a.:

- Presentatie over ontwerp nieuwe Albert Heijn voor direct omwonenden 17 maart 2015.
- Presentatie over stand van zaken, proces, planning en verkeerssituatie voor direct omwonenden 17 maart 2015.
- Vraag en antwoord informatieavond 17 maart 2015.
- Presentatie informatieavond voor direct omwonenden 20 april 2015.
- Vraag en antwoord informatieavond 20 april 2015.
- Presentaties voor A2-Buurtenplatform 22 juni 2015 over de nieuwe AH en over de verkeersafwikkeling.

Het nieuwe bestemmingsplan is in 2016 vastgesteld.

De gemeente Maastricht ging in mei 2015 aan de slag met een zestien leden tellende klankbordgroep KoningOranjepark om zo gebruik te maken van de ideeën, de verschillende invalshoeken en het gedachtegoed van de omwonenden. In 2016 worden hun bevindingen gepresenteerd.

# 'WE WERKEN ER AAN'

## COMMUNICATIE MET DE OMGEVING

**“We werken er aan!” is de slogan van A2 Maastricht. Net als in de voorgaande jaren besteedde het gezamenlijk team Communicatie van Avenue2 en projectbureau A2 Maastricht in 2015 veel aandacht aan het stelselmatig, proactief en transparant communiceren over de uitvoering. Centraal in communicatie staan steeds de hinderklussen en mijlpalen, vakmensen en specialisten achter de techniek en een persoonlijke aanpak.**

### Wijkcommunicatie

De wijkcommunicatie richt zich op de directe omgeving van het gebied waarin de werkzaamheden plaatsvinden. Denk dan aan omwonenden en ondernemers in de A2-buurt, maar ook weggebruikers. Deze doelgroepen informeren we steeds over hinderklussen in de buurt en de gevolgen daarvan. Bijvoorbeeld: rammelende kopjes in de kast door het uittrillen van damwandplanken, geluidsoverlast bij avond- en nachtwerk, of (verminderde) bereikbaarheid bij wegafsluitingen en omleidingen. Actuele informatie over bouwwerkzaamheden wordt vooral verspreid via brieven (voor bewoners en/of bedrijven), de digitale voortgangsberichten (al naargelang de actualiteit twee keer per week een nieuwsbrief), [www.a2maastricht.nl](http://www.a2maastricht.nl), Twitter en – als de situatie daarom vraagt – via persoonlijke gesprekken.

### Vaste gesprekspartners

Met een aantal omgevingspartijen vindt al sinds de planvoorbereiding in 2003 structureel overleg plaats. Dit gebeurt met de A2-Werkgroep van de gemeenteraad Maastricht, het A2-Buurtenplatform en het A2-Bedrijvenplatform. Zij vertegenwoordigen de politiek, directe omwonenden in de A2-buurt en het bedrijfsleven in Maastricht. De voorzitters zijn Peter Geelen, Ad Lutters en Frans Koelman. In 2015 zijn respectievelijk drie, vijf en drie bijeenkomsten georganiseerd voor en met deze groepen.

## SAMEN DOEN

In de communicatie naar de omgeving werkt A2 Maastricht samen met een aantal partijen. Voor verkeerszaken zijn dat Maastricht Bereikbaar, Rijkswaterstaat en gemeente Maastricht. Voor overlast met team Handhaven van de gemeente Maastricht en voor gezondheidsvragen met GGD Zuid-Limburg.

Het A2-Buurtenplatform heeft naast de vijf centrale bijeenkomsten met Avenue2 en projectbureau A2 Maastricht ook zes keer intern overleg gehad. Hierbij kwamen onder meer de volgende thema's aan bod:

- Het A2-tracé waaronder: kunstwerken, omleidingsroutes, verkeersafwikkeling Amby noord (fietspad / verkeerstafel), realisatie Sibematunnel, realisatie verlengde Severentunnel, en feestelijke opening eerste stuk Groene Loper.
- De A2-tunnel waaronder: werkzaamheden in de tunnel (voorzieningen en materialen), tunnelorganisatie, bewegwijzering en openstelling.
- De Groene Loper en oost-westverbindingen.
- Gebiedsontwikkeling waaronder: nieuwbouw Albert Heijn, Gemeenteflat, KoningOranjepark, vastgoedlocaties en mobiliteits-hub bij P&R Maastricht Noord.
- Transitie management.

Bij het A2-Bedrijvenplatform kwamen onder meer volgende thema's aan bod:

- A2 tracé, waaronder alle werkzaamheden van noord naar zuid, inclusief aanlanding Beatrixhaven/Kraakweg en verkeerssituatie Hoekerweg/Fregatweg.
- A2-tunnel waaronder: werkzaamheden in de tunnel (voorzieningen en materialen), tunnelorganisatie, bewegwijzering en openstelling.
- De Groene Loper en oost-westverbindingen.
- Gebiedsontwikkeling waaronder: nieuwbouw Albert Heijn, Gemeenteflat, KoningOranjepark, vastgoedlocaties en mobiliteits-hub bij P&R Maastricht Noord.



A2 Actueel op L1





Advertentie in De Ster.  
Sinds april 2015 1Maastricht



### Extra gesprekspartners

Bij grote hinderklussen is het goed gebruik om per wijk te kijken naar specifieke belangengroeperingen, zoals direct omwonenden, scholen, winkeliersverenigingen, het platform mindervaliden en de Fietsersbond. In sommige gevallen worden met deze groepen extra afspraken gemaakt over uitvoering van werkzaamheden.

### Publiekscommunicatie

Voor de communicatie naar een breder publiek werkt A2 Maastricht, naast de website [www.a2maastricht.nl](http://www.a2maastricht.nl) en de wekelijkse digitale voortgangsberichten, met een aantal vaste producties:

- wekelijks eigen uitzending A2 Actueel (bereik: 83.759 mensen) op L1TV (provinciaal).
- wekelijkse A2-pagina in stadskrant De Ster (lokaal, bereik: 78.808 mensen; Sinds april 2015 is de naam 'De Ster' veranderd in '1Maastricht').
- A2-special bij Dagblad de Limburger (provinciaal, bereik: 439.000 mensen). In 2015 werd een special gepubliceerd in de eerste helft van het jaar. En in het najaar twee keer een spread.

Bij de verschillende media is hiervoor structureel ruimte ingekocht. De producties worden indien noodzakelijk aangevuld met commercials op tv en radio (L1 en RTV Maastricht) en advertenties in dagblad De Limburger en de Maastrichtse stadskrant De Ster (sinds april 2015 veranderd in 1Maastricht). De uitzendingen van A2 Actueel worden herhaald op de lokale omroepen RTV Maastricht, TV Maas en Mergelland, RTME Meerssen en TV Valkenburg.



A2 Actueel, een aparte uitgave ter gelegenheid van de start van de campagne Mijn Groene Loper via dagblad De Limburger

### Maandelijks persbriefing

Tijdens de maandelijks persbriefing wordt vooruitgeblikt op komende (hinder)klussen of juist aandacht besteed aan een mijlpaal, door het organiseren van persbezoeken op locatie. Met name lokale en regionale media zijn aanwezig, maar soms ook vakpers en landelijke en/of euregionale media. Onderwerpen in 2015 waren: De werkzaamheden bij Viaductweg Noord en Zuid (januari), werkzaamheden bij Europaplein (maart), feestelijke opening Severentunnel (mei), werkzaamheden tijdens de bouwvak (juli). Ondertussen hebben (regionale) media steeds meer de voorkeur voor 1-op-1 interviews in plaats van het bijwonen van een gezamenlijke persbriefing. Daarom organiseerde A2 Maastricht ook geregeld persmomenten met de verschillende media afzonderlijk. Bijvoorbeeld een rit door de tunnel, achtereenvolgens met TV Maastricht en L1 en interviews over de stand van zaken in de Limburger.

### Bijzondere aandacht in vaktijdschriften

In 2015 kon A2 Maastricht rekenen op veel aandacht in vakmedia. Zo besteedde het vakblad Cement een hele editie aan het project. Civiele Techniek publiceerde een algemene stand van zaken van het project. Een dergelijke aanpak werd ook gekozen door een Tsjechisch vakblad. De uitgave Grond- Weg en Waterbouw dook helemaal in de bijzonderheden van de waterkelders.

### Servicelijn Maastricht-Oost

Met vragen, klachten en/of meldingen kunnen mensen 24 uur per dag – telefonisch of per mail – terecht bij de Servicelijn Maastricht-Oost. In 2015 waren er minder activiteiten die overlast veroorzaakten. Dat zien we terug in het aantal meldingen. In 2015 kwamen in totaal 771 meldingen binnen. Dat waren er 671 minder dan een jaar ervoor.

### Soorten vragen, klachten, meldingen

De meeste meldingen gingen over storingen (116), gevolgd door informatievragen over het project, de planning en uitvoering (112). Op de derde plek kwamen de aanvragen voor het Informatiecentrum (verlichting, rondleidingen en folders) (79 meldingen). Kijken we specifiek naar de A2-Buurtten, dan kwamen de meeste meldingen uit de wijk Wittevrouwenveld (344), gevolgd door Wyckerpoort (140).

### Schades

In 2015 zijn er 37 meldingen van bouwschade (schade veroorzaakt door bouwwerkzaamheden) ontvangen, ten opzichte van 68 meldingen in 2014. Daarnaast is nog 1 verzoek ontvangen voor nadeelcompensatie (schade die volgt uit het Tracébesluit), tegenover 18 meldingen in 2014.

In 2015 waren er minder activiteiten die overlast veroorzaakten. Waarschijnlijk is dat ook de reden waarom de cijfers een algemene afname van het aantal meldingen laten zien. Daarnaast valt op dat er weinig meldingen waren over het uittrillen van de laatste damwandplanken. Een mogelijke verklaring hiervoor is de uitvoerige communicatie die eraan vooraf ging.



## AL MEER DAN 100.000 KEER BEKEKEN

### Animatiefilm 'Hoe werkt de tunnel straks'

In 2015 startten we met de communicatie over het toekomstig gebruik van de tunnel. Welke routes kunt u straks kiezen? Wat gaat u merken van onderhoud? Wat moet u doen bij pech of een ongeluk?

Via een animatiefilm van 13 minuten (en een kortere variant van 3 minuten) en een themapagina bereiden we iedereen alvast zo goed mogelijk voor op het gebruik en functioneren

van de dubbellaagse tunnel in Maastricht. Oftewel: de toekomstige Koning Willem-Alexander-tunnel. Via de eigen producties en communicatiekanalen werd de animatiefilm wereldkundig gemaakt. De film kreeg extra aandacht tijdens de Dag van de Bouw op 13 juni. In 2015 hadden al zo'n 124.000 personen de film bekeken. In 2016 tikt de teller door. Bekijk de film op [www.a2maastricht.nl](http://www.a2maastricht.nl).

## BEZOEKERS INFORMATIECENTRUM

	2012	2013	2014	2015
Individuele bezoekers (openingsdagen)	2.075	1.585	1.297	458
Informatiebijeenkomsten	6	/(*)	0	0
Individuele bezoekers (avondopening)	/	97	69	10
Aantal groepen	334	476	456	308
Bezoekers in groep	6.648	10.859	9.753	5.745
<b>Bezoekers informatiecentrum via VVV (weekends)</b>				
Groepen/individueel	500 <i>(start in okt 2012)</i>	3.847	2.224	2.316
<b>Totaal</b>	9.223	16.388	13.343	8.529

### Bijzonderheden/opmerkingen 2015:

Maanden april/mei: minder boekingen omdat er geen tunnelrondleidingen gegeven konden worden vanwege werkzaamheden tunnel.

Maand juni: 13 en 14 juni weekend Dag van de Bouw, VVV geen boekingen.

Maanden juli/augustus: vakantieperiode en vanaf augustus nieuwe openingstijden.

In september één week geen boekingen wegens tunnelgaladiner.

In december/januari 2 weken kerstvakantie.

*(\*) In 2013 zijn de wijkgerichte informatiebijeenkomsten vervangen door algemene maandelijkse avondopeningen. Hier kunnen geïnteresseerden terecht met vragen of voor meer inlichtingen.*

## COMMUNICATIE 2015 IN CIJFERS

**138 min**

A2 Actueel op L1 TV

**83.759**

wekelijkse kijkers voor  
A2 Actueel

**9.700**

bezoekers tijdens  
Dag van de Bouw

**5.500**

abonnees ontvangen elke  
week de digitale voortgangs-  
berichten

**52**

pagina's A2 Actueel in stads-  
krant de Ster (sinds april 2015  
1Maastricht genaamd)

**164.773**

unieke bezoekers op  
[www.a2maastricht.nl](http://www.a2maastricht.nl) van  
okt. 2014 - okt. 2015

**1x16**

pagina's A2-special in  
dagblad De Limburger

**2x**

een spread in  
dagblad De Limburger

**2.964**

volgers op Twitter

“De contouren van de integrale aanpak van het project beginnen vorm te krijgen en worden al een beetje zichtbaar wat betreft omvang van het nieuwe maai-veld op en naast de tunnel, de knooppunten Geusselt en Europaplein en Kruisdonk en het planconcept van het nieuwe Centrum Maastricht-Oost. Het blijven investeren in onderling commitment van shareholders en stakeholders is en blijft de pijler voor succes. Oftewel elkaar blijven vasthouden.”

Louis Prompers, Projectdirecteur A2 Maastricht  
(A2-Special, dagblad De Limburger - juni 2015)





# BIJZONDERE MOMENTEN

Elk jaar opnieuw maken we bij A2 Maastricht bijzondere momenten mee. Soms zijn het uitbundige momenten en met veel plezier. Maar soms ook moeilijke momenten die tot nadenken stemmen. Voor dit jaarverslag van 2015 hebben we ze eens op een rij gezet.

## CNN bezoekt A2 Maastricht (februari)

In het kader van de serie 'Transformations' bracht nieuwszender CNN begin 2015 een bezoek aan A2 Maastricht. Wethouder John Aarts sprak – als voorzitter van de Stuurgroep A2 Maastricht – over de opgave van A2 Maastricht: waarom moet de halve stad op de schop? Directeur Bauke Lobbezoo vertelde over de totaaloplossing die vanuit Avenue2 is bedacht. En Rob de Jong, directeur Vastgoed Avenue2, ging in op de bovengrondse herinrichting en de kansen die hiermee ontstaan voor het helen van de stad.



## Damwandbloembak voor Lourdeskerk (maart)

In februari fopten we pastoor Jeukens van de Lourdeskerk in Wittevrouwenveld met een nepcadeautje: de zogenaamde laatste damwandplank. Dat was een vervroegde 1-aprilgrap. Maar pastoor Jeukens was niet voor één gat te vangen, dus hij greep de gelegenheid meteen aan om een echte damwandplank te ritselen. In de vorm van een bloembak welteverstaan.

Aldus toverden de tunnelbouwers van Avenue2 een stuk van een damwandplank om tot een heuse bloembak. Vier meter lang, duizend kilo zwaar en gevuld met bijna 1,5 kuub potgrond. Een paar bloemetjes hadden we alvast geplant zodat het gewichtig cadeautje er ook mooi uitzag. Als extraatje kreeg pastoor Mattie nog zaadjes van Vergeet-me-nietjes. De damwandbloembak staat nu vóór de Lourdeskerk, schuin tegenover de zwerfkei die de pastoor kreeg ter ere van de laatste schep tunnelgrond.

Dat zijn de A2 Maastricht-souvenirs die buiten de Lourdeskerk te vinden zijn. In de Lourdeskerk zijn nog meer herinneringen aan de ruwbouw van de A2-tunnel. Zo staat in het voorportaal van de kerk sinds mei 2014 een kruiwagen met de laatste schep tunnelgrond. En in de kerk zelf herinneren 12 betonnen waxinelichten aan de laatste betonstort voor de ruwbouw van de A2-tunnel op 12 december 2014.



### Afscheid van uitkijktoren Geusselt-Zuid (maart)

Tweeënhalf jaar had hij dienstgedaan: de uitkijktoren bij Geusselt-Zuid aan de Burgemeester Bauduinstraat. In oktober 2012 vierden we met een klein feestje de officiële opening van de toren die een uitgelezen kijkje bood op het tunnelwerk bij Geusselt-Zuid. De uitkijktoren was een geliefde plek voor omwonenden en belangstellenden. Zelf maakten we ook graag gebruik van de uitkijktoren. Talloze rondleidingen eindigden boven op het platform, waar bezoekers een grondige uitleg kregen terwijl ze het tunnelwerk 'live' volgden. Maar de uitkijktoren verdween eind maart/begin april. Allereerst omdat we onder de uitkijktoren kabels en leidingen richting het noordelijke Dienstengebouw moesten aanleggen. Maar ook omdat de ruwbouw van de A2-tunnel afgerond werd en er vanaf de uitkijktoren steeds minder te zien was.



### 'Barbara forever' (maart)

De Heilige Barbara – de beschermheilige van mensen met gevaarlijke beroepen – kreeg in maart eindelijk haar eigen, definitieve plekje in de A2-tunnel. Onder het motto 'Barbara forever' nodigden we pastoor Mattie Jeukens van de Lourdeskerk uit om het beeldje van de Heilige Barbara naar het noordelijke Dienstengebouw te brengen. Voor de pastoor ging daarmee een wens in vervulling die hij al op 16 mei 2014 – bij de viering van de laatste schep tunnelgrond – aan A2 Maastricht had voorgelegd: "Ik wil zo graag dat Barbara een eigen plekje krijgt in de A2-tunnel." Maar een plekje was niet zo gemakkelijk gevonden. Want in de A2-tunnel mogen weggebruikers straks niet worden afgeleid. En al zeker niet door een verlicht nisje met daarin een beeldje van onze Barbara. Het nisje is overigens gemaakt door kunstenaar Gertje Dormans. Zij deed in 2014 ook mee aan de Expo A2. Dormans maakt o.a. kunst door hergebruik van materialen. Het nisje is vooral gemaakt van materiaal uit de bouwkuip van de tunnel. Onze mannen vonden uiteindelijk de ideale plek voor Barbara: in het noordelijke Dienstengebouw, halverwege de trap naar de dienstgang van het A2-middentunnelkanaal. Daar hangt het nisje van Barbara boven de onderste tunnelbuizen én op gelijke hoogte met de bovenste buizen. Zo kan Barbara voor altijd en eeuwig over beide tunnelbuizen waken.

### Feestelijke ingebruikname Severentunnel (mei)

In mei hielden wij een feestje ter gelegenheid van de ingebruikname van de Severentunnel. Voor bewoners van Nazareth en Amby was de vernieuwde tunnel een opluchting, want daarmee kwam een einde aan ruim 200 dagen overlast door omleidingsroutes voor automobilisten, (brom)fietsers en voetgangers. Math Dupuits lid van het buurtplatform Nazareth en het A2-Buurtenplatform en projectleider Kunstwerken Berry Ramaekers vierden samen met de leerlingen van basisschool 't Spoor de ingebruikname met het oplaten van maar liefst 160 – biologisch afbreekbare – ballonnen.



### Bèr en Bertha in Severentunnel (mei)

Dat zijn de namen van de twee Mosasaurussen die de wanden van de Severentunnel sieren. Ontworpen en uitgevoerd door de 'Verfraaiers', een groep kunstenaars uit Maastricht die zich inzet om de woon- en leefomgeving van mensen te verfraaien. De wanden van de Severentunnel zijn maar liefst 163 meter lang. Daarom werd de Verfraaiers gevraagd om wandbeschilderingen te ontwerpen die de tunnel voor 't oog korter maken. Omdat de Severentunnel onder grondwaterniveau ligt, kwamen ze al snel op het idee om Mosasaurussen op de wanden te schilderen. De langgerekte vorm van de Mosasaurussen hebben de Verfraaiers onderbroken door golvende lijnen en heuse ribbenkasten. Zo werd de Severentunnel één geheel. De keuze voor de aanpak van de 'Verfraaiers' werd gemaakt in overleg met Buurtenplatform Nazareth.

### Dag van de Bouw trekt landelijk gezien meeste bezoekers (juni)

Op zaterdag 13 juni bezochten maar liefst 9.700 bezoekers de jaarlijkse Dag van de Bouw. Door het slechte weer bij de start van de dag waren dat er minder dan het jaar daarvoor. Maar in de landelijke top 10 van best bezochte projecten kwamen we op de eerste plaats. Met een ploeg van meer dan 100 medewerkers van Avenue2, onderaannemers en projectbureau A2 Maastricht stonden we klaar om iedereen te ontvangen. Via een route van maar liefst 4,5 kilometer lang konden bezoekers door de bovenste tunnelbuizen wandelen. Een geweldige dag voor zowel bezoekers als medewerkers. Het was meteen ook de laatste Dag van de Bouw voor A2 Maastricht: streven is immers om de tunnel eind 2016 in gebruik te nemen. Daarom kiezen we in 2016 mogelijk voor lokale activiteiten waarvoor een eigen datum geprikt kan worden.





# AFSCHEID VAN A2-DUIZENDPOTEN (OKTOBER)



Op 22 mei 2012 waren ze voor het eerst te zien in het uitvoeringsgebied van A2 Maastricht: drie A2-Stewards. Bovengronds was het tunnelwerk net begonnen, en de omgeving stond nog een flink aantal hinderklussen te wachten. Niet voor niets werd het drietal geïntroduceerd als de oren, ogen en handen van ons project in de wijken langs het tunneltracé en rondom Kruisdonk. Eenmaal aan de slag, ontwikkelden ze zich tot ware duizendpoten. In oktober 2015, bijna 3,5 jaar later, namen we afscheid.

Jean-Pierre Menten, Peter Momers en Huub Giesbertz werden na een selectieprocedure aangesteld via de A2-School. De A2-School hielp werkzoekenden en leerlingen met een afstand tot de arbeidsmarkt aan een tijdelijke baan. Zodat zij de kans krijgen om mee te werken, nieuwe ervaringen op te doen en een vak te leren. Dat 'vak' is voor de A2-Stewards uniek en heel divers gebleken.

## **Gezicht in de wijk**

Bij de start trokken de drie mannen meteen de wijken in. Vanaf dat moment waren ze elke dag, herkenbaar met groene helm en oranje hesje, in de A2-buurtten te vinden. Huub concentreerde zich vooral op het zuidelijke uitvoeringsgebied: Europaplein en de N2-Corridor. Jean-Pierre en Peter namen samen omgeving Geusselt en Kruisdonk onder hun hoede.

## **Vertrouwen rond de bouwput**

Langzamerhand ontstond er gewinning aan de machines en werkzaamheden in de buurt. En aan de drie A2-Stewards. Ze kregen het vertrouwen van de mensen rondom de bouwput. Steeds vaker werden ze aangesproken en – als echte burens – uitgenodigd voor een kop koffie. Een speciale band ontstond ook met een aantal vaste volgers, de A2-bouwputwatchers. Bijna dagelijks en soms meerdere keren per dag, was er een ontmoeting bij een van de uitkijkpunten of tijdelijke bruggen.

## **Schakel tussen communicatie en omgeving**

Tijdens de ruwbouw van de tunnel vormden Peter, Jean-Pierre en Huub de drie vaste A2-gezichten in de wijk. Behalve het geven van uitleg aan buurtbewoners en geïnteresseerden, brachten de mannen ook veel informatie van buiten mee naar binnen. De reacties en vragen uit de buurt gaven de stewards door aan team Communicatie A2 Maastricht. Zo wisten zij wat er leefde. Die kennis werd weer gebruikt, bijvoorbeeld voor de wekelijkse berichtgeving.

## **Uitgebreid takenpakket**

Al gauw werden de dagelijkse wijk rondes gecombineerd met allerlei andere taken. Van het verspreiden van bewonersbrieven en het uitdelen van flyers tot het oplossen van kleine problemen. Van het maken van foto's van de werkzaamheden tot het regelen van verkeer. Alle drie de A2-Stewards zijn opgeleid als verkeersregelaar.

Bij veranderende verkeerssituaties stonden ze klaar om verdwaalde weggebruikers op te vangen. Huub was zelfs een tijdje overblijfvader bij basisschool De Letterdoes, omdat de kinderen door A2-werk in de pauze niet naar huis konden. Tal van losse klussen werden aangepakt. En dan waren er nog de vele ontvangsten in het Infocentrum, rondleidingen langs de bouwkuip en later door de tunnel.

In 2015 gingen veel werkzaamheden ondergronds door. Bovengronds nam de overlast af. Dat maakte ook dat de specifieke rol van A2-Steward niet langer nodig was en wij afscheid moesten nemen van het memorabele drietal.



**www.mijngroeneloper.nl van start (juni)**

Nog een bijzonder moment in juni. De start van: [www.mijngroeneloper.nl](http://www.mijngroeneloper.nl). Via deze website kunt u tijdelijke en toekomstige bovengrondse ontwikkelingen volgen. In de serie Mijn Groene Loper hebben inmiddels: Max Prudon, Artin van Ginkel, Andrea Bertus, Ed Sassen, Jeroen Schreurs en Pieter Akkermans hun persoonlijke visie gegeven.

**(t)Huis in de tunnel voor Ronald McDonald Huizen in Limburg (september)**

Op vrijdagavond 12 september vond in de A2-tunnel een benefiet galadiner plaats voor de twee Ronald McDonald Huizen in Limburg. Dankzij de ruim 550 gasten en meer dan 35 bedrijven uit heel Limburg die gratis of tegen een fikse korting meededen, was de opbrengst maar liefst 86.500 euro. Omgerekend goed voor duizenden extra overnachtingen voor gezinnen die in de buurt willen blijven van hun ernstig zieke kind. Moeder Nelleke was erbij om te vertellen hoeveel het Ronald McDonald Huis voor haar had betekend toen haar beide zontjes betrokken raakten bij een zwaar ongeluk. Wat waren we bij A2 Maastricht trots op het resultaat van een avondje (t)Huis in de tunnel!



**Ruwbouw 22 kunstwerken afgerond (december)**

Ons laatste bijzondere moment van 2015 beleefden we eind 2015: toen konden we bekendmaken dat de ruwbouw van het allerlaatste kunstwerk – Noorderpoort-Zuid – zo goed als klaar was. Team Kunstwerken realiseerde 21 van de 22 kunstwerken. Zie pagina 42.

# MOEILIJKE MOMENTEN

Naast de bijzondere momenten waren er ook moeilijke momenten in 2015. Het was een jaar waarin we afscheid hebben moeten nemen van de bemalingscombinatie, het team Kunstwerken, team Afbouw en inrichting en onze A2-Stewards, omdat hun werk erop zit. 2015 was ook het jaar waarin de Wielerbaan weliswaar afgebouwd werd, maar niet in gebruik genomen kon worden. Ook werd nog regelmatig teruggeblikt op de inzet van buitenlandse werknemers tijdens de ruwbouwfase van de tunnel.

## Wielerbaan

De brug over de A2 is bestemd voor voetgangers en (brom)fietsers. De bouw was sinds medio 2015 afgerond. Zo voor het oog leek de brug klaar. Maar voor de ingebruikname moest eerst de aanlanding bij de Severenstraat veilig worden ingericht. Daarover waren Avenue2 en projectbureau A2 Maastricht nog in gesprek en even leek het erop dat ingebruikname pas in 2017 zou plaatsvinden. Uiteindelijk hebben partijen afgesproken om de Wielerbaan en daarmee de Groene Loper vanaf de Severenstraat tot aan de Meerssenerweg toch in 2016 in gebruik te nemen.

## Portugese werknemers

Van een heel andere orde van grootte is de inzet van Portugese werknemers door Avenue2 via Rimec tussen mei 2012 tot begin 2015. Daarbij is een beeld geschetst dat werknemers keihard moesten werken voor een appel en een ei. Feit was dat de Portugese werknemers, na aftrek van alle inhoudingen en zonder overuren, een netto basisloon hadden van ca. € 1.650 per maand. Ter vergelijking: het bruto minimumloon voor iemand die 23 jaar en ouder is, bedraagt per 1 januari 2016 per maand € 1.524,60. Het nettoloon is per CAO verschillend.

Naar aanleiding van de bevindingen van een, door de Stuurgroep A2 Maastricht in oktober 2013 ingestelde expertcommissie, heeft Avenue2 o.a. de huisvestingskosten in de eerste helft van 2014 met terugwerkende kracht aan de medewerkers terugbetaald. Met de regeling is naar mening van Avenue2 en projectbureau A2 Maastricht een maximaal resultaat bereikt waardoor werknemers een terugbetaling hebben gehad en een juridische patstelling, die jaren had kunnen duren, is voorkomen.

Over de inzet van Portugese werknemers is in de media regelmatig geschreven en ook veel weggelaten. De inzet van buitenlandse werknemers bij A2 Maastricht en andere infrastructurele projecten in Nederland en daarbuiten is een belangrijke en complexe materie die vooral ook op Europese schaal moet worden opgepakt.

Op [www.a2maastricht.nl/thema's-Inzet-buitenlandse-werknemers](http://www.a2maastricht.nl/thema's-Inzet-buitenlandse-werknemers) staat meer over de bevindingen van de expertcommissie eind 2013, de maatregelen van Avenue2 begin 2014, Wet aanpak Schijnconstructies zomer 2015, juridische uitspraken in 2015, etc.

## Financiële situatie (onder)aannemers

De bouwwereld had het in 2015 nog steeds moeilijk. Binnen Avenue2 kwamen Strukton en Ballast Nedam tot een andere taakverdeling. Strukton bouwt de infrastructuur af. Ballast Nedam gaat zich concentreren op de bovengrondse herinrichting. Ballast Nedam landelijk werd overgenomen door het Turkse Renaissance. De holding van Imtech NV ging failliet. Toeleverancier/onderaannemer Traffic&Infra van Imtech werd overgenomen door de Nederlandse investeringsmaatschappij Egeria. Voor menigeen op het werk bij A2 Maastricht betekende dat langere tijd persoonlijke onzekerheid. Toch heeft iedereen hard doorgewerkt om de montage van alle installaties, die straks nodig zijn voor het laten functioneren van de tunnel, af te ronden.

Avenue2 liet naar aanleiding van het faillissement van Imtech weten: "Na het faillissement van de moedermaatschappij Imtech is de werkmaatschappij Traffic & Infra van Imtech gekocht door de Nederlandse investeringsmaatschappij Egeria. De werkmaatschappij Traffic & Infra is onderaannemer/leverancier van Avenue2." Dit jaar en volgend jaar zijn voor A2 Maastricht zeer belangrijk voor de afbouw en inrichting van de tunnel. Om de tunnel te laten functioneren, realiseert Avenue2 de automatisering (besturen, bedienen en bewaken van de tunnel) inclusief de daarbij behorende installaties. Voor de onderliggende verkeerstechnische en een deel van de tunneltechnische installaties werkte Avenue2 o.a. met het oude Imtech als onderaannemer/leverancier. Avenue2 zal de huidige werkzaamheden voortzetten en blijft tegelijkertijd alert op eventuele knelpunten die kunnen ontstaan door de overname. Indien nodig zullen aanvullende maatregelen worden getroffen.

Zie ook pagina 16: Organisatie Avenue2.



# MIJN GROENE LOPER

## DE WERELD BOVENOP DE TUNNEL

In 2015 werd ook steeds duidelijker dat er als het ware nog een hele wereld bovenop de tunnel te ontdekken is. In Maastricht-Oost ontstaat een nieuw stuk stad waaraan huidige en nieuwe bewoners kunnen deelnemen. Om de nieuwe wereld in woord en beeld te brengen werd de campagne Mijn Groene Loper gelanceerd. Via de nieuwe website [www.mijngroeneloper.nl](http://www.mijngroeneloper.nl) wordt iedereen op de hoogte gehouden van de eerste voorbereidingen voor de bovengrondse herinrichting.

### Lancering Mijn Groene Loper op de Dag van de Bouw

Dansers verrasten de bezoekers van de Dag van de Bouw door met 'bouwstenen' door de tunnel te trekken en zo de bovengrondse herinrichting te symboliseren. Met een futuristisch optreden lieten de dansers bomen 'groeien' in de tunnel. Dit met een knipoog naar de bomen van de Groene Loper straks bovenop de tunnel. De dansgroep stond o.l.v. Monique van Kerkhof.

Verder lieten de Makelaars van de Tussentijd op de Dag van de Bouw zien hoe zij aan de slag gaan met ideeën voor het tijdelijk gebruik van werkterreinen. Team Vastgoed gaf onder andere informatie over de ontwikkeling van het nieuwe centrum Maastricht-Oost. En tenslotte wist een tekenaar ideeën en toekomstwensen fraai in beeld te vangen. Ter gelegenheid van de start van Mijn Groene Loper verscheen er bij dagblad De Limburger een A2-Special.

### Makelaars van de Tussentijd aan de slag

In 2026 moet de totale vastgoedontwikkeling klaar zijn, maar tot die tijd bevindt het gebied zich in een overgangsfase van een tijdelijke naar een definitieve situatie. Transitie noemen we dat proces ook wel. De centrale vraag daarbij is: Hoe voorkom je een troosteloze aanblik van locaties waar pas over jaren wordt gebouwd?

Om richting te geven aan de ideeën werd in 2015 transitie-manager Pieter Akkermans aangesteld. Hij ging met zijn Makelaars van de Tussentijd aan de slag om – samen met initiatiefnemers – ideeën en initiatieven te ontwikkelen voor de tijdelijke situaties van locaties waar niet meteen op wordt gebouwd. Doel is dat de toekomstige Groene Loper nu al een stukje Maastricht wordt, waar het leuk wonen, leven en vertoeven is.



*Toekomstimpresie herinrichting van het Koningsplein/  
Oranjeplein tot een nieuw stadspark*





*Toekomstimpresie Albert Heijn*

### Hoe zit het ook alweer?

De Groene Loper zorgt er straks voor dat de A2-wijken weer één geheel kunnen worden. Realisatie van De Groene Loper en renovatie van de Gemeenteflat waren al voorzien binnen het project A2 Maastricht. Deze keuze is in 2009 gemaakt. Eind 2014 werd bekend gemaakt dat Albert Heijn aanhaakt met nieuwbouw aan de Scharnerweg en gemeente Maastricht met de herinrichting van het Koningsplein/Oranjeplein tot een nieuw stadspark. Zo krijgt de bovengrondse herinrichting al extra kansen vóór opening van de tunnel. In 2015 werden de omwonenden van Albert Heijn geïnformeerd over ontwerp-bestemmingsplan en het voorlopig ontwerp voor de nieuwbouw.

### Heraanleg tuinen Oranjeplein

In de eerste helft van 2012 begonnen de voorbereidingen voor het tunnelwerk bij Oranjeplein-Oost, met de sloop van de voortuinen. Bijna alle voortuinen lagen in het pad van de bouwweg en -kuip. Om ruimte vrij te maken voor het tunnelwerk verhuurden de eigenaren van de woningen en appartementen daarom een deel van hun voortuin aan bouwer Avenue2. Eind 2014 konden de voorbereidingen voor het herstel van de voortuinen beginnen, met allereerst de aanleg van een nieuw riool en nieuwe kabels en leidingen.



### Geen voortuin hetzelfde

De opbouw van de voortuinen begon in de ondergrond met de aanleg van grindkoffers, waarna de betonnen opritten, vloer en tuinwandjes konden worden gestort. Daar ging heel wat tijd in zitten, want elke oprit, vloer en wandje was maatwerk. Vervolgens kwamen de bestrating en eventuele aanleg van plantvakken aan de beurt. Opnieuw maatwerk, omdat geen enkele voortuin hetzelfde was. Tuinhekjes en balustrades werden teruggeplaatst voor zover mogelijk. Want alle oorspronkelijke hekjes en leuningingen lagen drie jaar lang opgeslagen in een container bij keet Kruisdonk. Waar hergebruik niet meer mogelijk was, werden nieuwe hekjes en leuningingen aangebracht. Sinds de zomer van 2015 is de klus voltooid en kunnen de bewoners weer gebruik maken van hun eigen voortuin.



*De proefbomen*



*Terrein van de Vikingsite*

### Proefbomen op de Groene Loper

Als de A2-tunnel eind 2016 klaar is, komt bovenop een langgerekte, intieme bomenlaan. Een plek met een recreatief karakter, die ruimte biedt aan ontspanning en ontmoeting. En waar bomen ervoor zorgen dat de Groene Loper zijn naam dubbel en dwars verdient. Sinds april 2015 staan er 'proefbomen' ter hoogte van de Heerderwegbrug. Het gaat om zes zilverlindes van ongeveer vier meter hoog. De aanplant is een proef die de beste plant- en verzorgmethode van de bomen helpt bepalen. Daarom staan drie lindes bovenop het tunneldak, de andere drie zilverlindes naast het tunneldak.

### Vikingsite: Ballast Nedam samen met Belgische ViRiX aan de slag

In december 2015 werd bekend gemaakt dat Ballast Nedam, samen met het Belgische ViRiX, het voormalige KPN-terrein tussen de Noormannensingel en de toekomstige Groene Loper gaat ontwikkelen. Het terrein heeft een oppervlakte van ca. 15.000 vierkante meter. Er zullen 100 tot 150 woningen gerealiseerd worden op de locatie die, met een knipoog naar de Noormannensingel, de werknaam Vikingsite heeft gekregen. De bouw wordt een mix van stadswoningen, woon-werkwoningen en appartementen van 4 tot 7 bouwlagen. Binnen bepaalde planologische randvoorwaarden zijn ook andere functies zoals dienstverlening en onderwijs mogelijk.

Ballast Nedam is ook partner van Avenue2. De ontwikkeling van de Vikingsite zal aansluiten op die van de Groene Loper, maar wordt uitgevoerd door Ballast Nedam en ViRiX NV. Deze Belgische vastgoedontwikkelaar ontwikkelt kantoren en residentiële projecten in Vlaanderen en Brussel en heeft een ruime ervaring en expertise opgebouwd in de herbestemming van vervallen of in onbruik geraakte locaties.

Het plan kan rekenen op planologische medewerking van de gemeente Maastricht. Het bestemmingsplan staat voor 2016 op het programma om vervolgens in 2017 stapsgewijs met de nieuwbouw te beginnen.

### Tijdelijke A2-buren: Dear Hunter

Van oktober 2015 tot januari 2016 werden er twee containers op de toekomstige Groene Loper geplaatst ter hoogte van de Maartensbrug en de Frankenstraat. Deze keer geen bouwketen, maar een heuse mini-woning voor Marlies Vermeulen en Remy Kroese van architectenbureau Dear Hunter, en een hotelkamer voor hun gasten. Marlies en Remy reizen twee jaar door de Euregio-Maas-Rijn. Ze willen ervaren hoe mensen leven en hun culturen beschrijven. Na Aken en Hasselt was Maastricht aan de beurt. Marlies en Remy verbleven drie maanden in Maastricht. Hun rapport werd begin 2016 gepresenteerd.



**Ed Sassen en Jeroen Schreurs van Fysiotherapie Oostermaas**  
"Centrale, goede voorzieningen voor zorg en welzijn, dicht bij de mensen. Dat is onze droom voor de Groene Loper"

# mijn groene loper



**Hoe ziet jouw groene loper eruit?**  
Deel je wensen en ideeën via [mijngroeneloper.nl](http://mijngroeneloper.nl)



“De samenwerkende partijen voor A2 Maastricht zijn bezig met het bijna laatste, maar ook cruciaal gedeelte van de tunnel. Het ontwerpen, installeren en testen van de installaties voor het dagelijks gebruik van de tunnel en het trainen van personeel zijn nog een forse opgave. Het blijft een majeure uitdaging, waarbij het resultaat zal zijn dat de stad aan de oostkant een ongekende impuls krijgt voor wonen, werken en verblijven. Al met al een duurzame investering.”

**John Aarts - Wethouder Mobiliteit Maastricht en  
Voorzitter Stuurgroep A2 Maastricht  
(A2-Special, dagblad De Limburger - juni 2015)**







# TWEEËNTWINTIG KUNSTWERKEN

## VOOR A2 MAASTRICHT

**Tweeëntwintig kunstwerken zijn en worden er gerealiseerd voor A2 Maastricht. Ééntje meer dan vooraf was ingepland, want de Sibematunnel bij Europaplein is er pas later bijgekomen. Het allergrootste kunstwerk is de A2-tunnel zelf, maar de overige 21 kunstwerken zijn net zo belangrijk voor het totaalplan A2 Maastricht.**

In december 2015 was de ruwbouw van het laatste kunstwerk zo goed als afgerond. Opnieuw een mijlpaal om trots op te zijn. En opnieuw een moment van afscheid. Deze keer van het team Kunstwerken.

Op de overzichtskaart staan de kunstwerken van klein tot groot aangegeven. En op [www.a2maastricht.nl/kunstwerken](http://www.a2maastricht.nl/kunstwerken) staat een uitgebreid overzicht met wetenswaardigheden, foto's en cijfermateriaal.

## WAT ZIJN KUNSTWERKEN?

Dat zijn bij A2 Maastricht geen schilderijen die aan een muur hangen, maar civiele kunstwerken. Een civiel kunstwerk is een door de mens gemaakt bouwwerk dat niet bestemd is voor bewoning, zoals een brug, duiker, ecoduct, fly-over en tunnel óf een viaduct.

### Kunstwerk Spoorviaduct (1)

Een belangrijk onderdeel van A2 Maastricht was de aanleg van de nieuwe verbindingsweg naar bedrijventerrein Beatrixhaven. Deze Nieuwe Limmelderweg loopt vanaf knooppunt Kruisdonk tot aan het bedrijventerrein Beatrixhaven aan de Galjoenweg en kruist daarbij onder andere het spoor. Om een snelle en goede verbinding naar de Beatrixhaven te maken, is ervoor gezorgd dat het treinverkeer en de verbindingsweg elkaar niet hinderen. Via het Spoorviaduct loopt de Nieuwe Limmelderweg óver het spoor.

### Tunneltje Beukenlaan (2)

Het tunneltje Beukenlaan is één van de vier kunstwerken in de Nieuwe Limmelderweg, de verbindingsweg richting Beatrixhaven. In tegenstelling tot wat de naam 'tunnel' doet vermoeden, ligt dit tunneltje niet ondergronds, maar bovenop de bestaande Beukenlaan. Zo kon de Beukenlaan als prachtig fiets- en wandelpad gehandhaafd blijven.

### Kunstwerk Mariënwaard (3)

Tussen Nazareth en Meerssen verandert de Meerssenerweg in Mariënwaard. Via kunstwerk Mariënwaard gaat de Nieuwe Limmelderweg over de bestaande weg door naar het bedrijventerrein Beatrixhaven. De ruwbouw van het viaduct Mariënwaard was als een van de eerste kunstwerken gereed.

### Ecoduikers voor dieren (4 en 13)

Daar waar de natuur in het gedrang komt, bijvoorbeeld door de aanleg van de verbrede A2 tussen Kruisdonk en Geusselt en de verbindingsweg naar bedrijventerrein Beatrixhaven, is gezorgd voor compensatie. Om ervoor te zorgen dat dieren veilig onder de rijbanen door kunnen oversteken, is de bestaande ecoduiker 'Fontein & Tapgraaf' verlengd tot zo'n 74 meter. Een andere ecoduiker – onder de A2, tussen Nazareth en Kruisdonk – is nieuw aangelegd. Lees op [www.a2maastricht.nl/natuurcompensatie](http://www.a2maastricht.nl/natuurcompensatie) meer over natuurcompensatie voor A2 Maastricht.

### Ecoducten Kalverbosch en Bunderbosch (5)

Twee ecoducten overbruggen de A2 bij Meerssen. Bunderbosch bevindt zich boven de rijbaan richting Luik, Kalverbosch boven de rijbaan richting Eindhoven. De ecoducten verbinden de natuurgebieden aan weerszijden van de A2 en waren de eerste 'groene' bouwwerken voor A2 Maastricht die in gebruik konden worden genomen. In september 2013 werd dat gevierd met eenmalige wandelingen over de ecoducten waar sindsdien geen mensen meer mogen komen.



Richting Eindhoven

Richting Heerlen

Richting België



MAAS

WEGKERPOORT

BARBUCK

17  
16

18  
21

22

23

24

25

26

27

21

20

8

9

13

12

2

1

3

4

11

7

6

14

10

15

5

### Kunstwerk kruising Kruisdonk (6)

Tussen Nazareth en Meerssen wijzigt de naam van de Meerssenerweg in Mariënwaard. Eenmaal bij Meerssen wijzigt de naam opnieuw in Kruisdonk. Hier is – dicht bij rotonde de Witte Hoek – het bestaande kunstwerk kruising Kruisdonk verbreed. Dat was nodig om de aansluiting tussen de A2 en de Nieuwe Limmelderweg mogelijk te maken.

### Geluidsscherm Amby (7)

Aan de oostzijde van de A2 – ter hoogte van de Westrand en Ambyerstraat-Noord – is in de zomer van 2013 een geluidsscherm aangelegd. Voor omwonenden vermindert het scherm de geluidsoverlast in de wijk. Het geluidsscherm heeft een lengte van bijna 850 meter en is ruim twee meter hoog. In het najaar van 2013 is langs het hele geluidsscherm, aan de kant van de woningen, begroeiing aangeplant, waardoor het scherm over enkele jaren vrijwel onzichtbaar zal zijn.

### De Severentunnel (8)

De Severentunnel is een bestaande tunnel onder de A2 die de wijken Amby en Nazareth met elkaar verbindt. Omdat de A2 tussen Kruisdonk en Geusselt in de toekomst uit 11 rijstroken bestaat, is de Severentunnel aan de oostzijde verlengd tot een lengte van 163 meter. Kunstenaarsgroep 'De Verfraaiers' heeft beide wanden beschilderd met afbeeldingen van de mosasaurussen Bèr en Bertha. Door de afbeeldingen lijkt de tunnel voor 't oog korter. Dat heeft een gunstige invloed op de sociale veiligheid. In mei 2015 werd de Severentunnel feestelijk geopend door leerlingen van basisschool 't Spoor.

### De Wielerbaan (9)

De Wielerbaan is een wandel- en fietsbrug óver de A2. De brug is een onderdeel van de Groene Loper. Dit is straks de nieuwe rechtstreekse verbinding tussen het Europaplein in het zuiden van de stad tot in het Buitengoed Geul en Maas (voorheen Landgoederenzone) helemaal ten noorden van de stad. De Wielerbaan is vooral bestemd voor recreatief verkeer en wordt daar ook op ingericht. Aan weerszijden van het brugdek staan plantvakken met hagen en langs de op- en afrit zijn winterlindes aangeplant. Verlichting komt er niet op en rond de Wielerbaan om lichtvervuiling te voorkomen. De Wielerbaan kon in 2016 definitief in gebruik worden genomen. Definitief omdat het kunstwerk tijdens de afsluiting van de Severentunnel al even als omleiding had dienst gedaan.

### Geluidsscherm Rothem (10)

Ook voor bewoners van Rothem zijn maatregelen genomen om geluidsoverlast te beperken. Het al bestaande geluidsscherm is verlengd met een heel nieuw deel. Het nieuwe scherm is bijna 200 meter lang en ruim 4 meter hoog. En ook bij dit geluidsscherm is aan de kant van de woningen begroeiing aangebracht.

## KUNSTWERKEN EN HET RUIMTELIJKE ONTWERP

Eén visie hebben ze neergezet, de leden van team Ruimtelijk Ontwerp van Avenue2 voor de contouren van 'de Groene Loper' een totaal plan voor infrastructuur, stedenbouw en landschap. Als verkeer straks door de A2-tunnel rijdt, komt er bovengronds ruimte vrij voor groene, glooiende landschappen en vloeiende lijnen. De 22 kunstwerken sluiten daar naadloos op aan met hun vuursteenwanden en afgeronde hoeken.



19.



3.



5.



9.



20.



8.



6.



12.



18.



16.



17.



10.



22.



2.

## TIJDELIJKE KUNSTWERKEN

Tijdens de ruwbouwfase van de A2-tunnel moesten oversteekplaatsen op de N2 plaatsmaken voor de tunnelbouwuip. Om ervoor te zorgen dat alle oost-westverkeer tóch door kon gaan, werden zes tijdelijke bruggen geplaatst; drie voor langzaam verkeer en drie voor snelverkeer. Eind 2015 waren er nog drie tijdelijke bruggen in gebruik; twee voor langzaam verkeer en een voor snelverkeer. De Maartensbrug en de Heerderbrug (langzaam verkeer) en de autobrug bij de John F. Kennedysingel blijven het langste in gebruik.

### Fly-over A2/A79 (11)

De fly-over A2/A79 is een viaduct dat op een tijdelijke locatie werd gebouwd, en daarna naar zijn definitieve plek werd gereden. Zo werd de verkeershinder tijdens de bouw tot een minimum beperkt.

Het kunstwerk stond ook bekend als het 'Vliegend Viaduct', omdat het viaduct in de lucht leek te zweven toen het nog niet op zijn definitieve plek stond. Het viaduct werd ruim 50 meter verplaatst; 2 meter per minuut. De verplaatsing gebeurde met speciale karretjes, 'self-propelled modular trailers' heten die in het vakjargon. Op [www.youtube.com/watch?v=prOivqqslU](http://www.youtube.com/watch?v=prOivqqslU) staat een timelapse van de verplaatsing. In oktober 2012 werd de fly-over in gebruik genomen.

### Onderdoorgang Kanjel (12)

Eind 2011 is een nieuwe loop voor het bestaande beekje 'de Kanjel' ontgraven. Het verleggen van de Kanjel bij kruising 'de Tapgraaf' was nodig om ruimte vrij te maken voor de bouw van de Nieuwe Limmelderweg. Onder de nieuwe beekloop zorgen ecoduikers en een ecopassage ervoor dat de natuur aan weerszijden niet in het gedrang komt door de veranderingen voor A2 Maastricht. In januari 2012 werd de verlegde Kanjel in gebruik genomen. Meer over natuurcompensatie voor A2 Maastricht staat op: [www.a2maastricht.nl/natuurcompensatie](http://www.a2maastricht.nl/natuurcompensatie).

### Kunstwerk A2 Beatrixhaven (14)

Het viaduct A2 Beatrixhaven – de naam zegt het al – maakt de kruising met de A2 mogelijk. Hier loopt de Nieuwe Limmelderweg onder de A2 door. Het viaduct is in twee delen gebouwd: eerst de westzijde, daarna het oostelijke deel. Sinds december 2013 rijdt verkeer op de A2 richting Eindhoven over het oostelijke deel van het kunstwerk A2 Beatrixhaven.

### Fietsbrug Ambyerweg (15)

Via het bestaande viaduct tussen Amby en Rothem sluit de Nieuwe Limmelderweg aan op de A79. Om die aansluiting mogelijk te maken werd de op- en afrit verbreed. Om ervoor te zorgen dat ook (brom)fietsers en voetgangers via het viaduct over kunnen steken tussen Amby en Rothem, is er naast het viaduct een fietsbrug gebouwd. Sinds augustus 2012 maken bromfietsers en voetgangers gebruik van de nieuwe brug.

### Kolonel Johnstontunnel (18)

De Kolonel Johnstontunnel is een voetgangers- en fietserstunnel die zich bevindt tussen de wijken Nazareth en Wyckerpoort-Noord. Sinds oktober 2013 kan langzaam verkeer via deze tunnel tussen beide wijken oversteken. Omdat de tunnel zich onder de Viaductweg bevindt, is de bouw uitgevoerd in fasen. Het noordelijke deel – aan de kant van Nazareth – was als eerste aan de beurt. In de zomer van 2013 werd kruispunt Geusselt voor een tweede keer verlegd, waardoor ruimte vrijkwam voor de bouw van het zuidelijke deel. In oktober 2013 werd de Kolonel Johnstontunnel ludiek geopend met een heuse 'fietspoetsactie'.

### Noorderpoort-Zuid (16)

Aan de zuidkant van kruispunt Meerssenerweg-Viaductweg ligt kunstwerk Noorderpoort-Zuid (werknaam: Viaductweg-Zuid). In de toekomst rijdt verkeer vanaf richting Centrum via Noorderpoort-Zuid rechtstreeks door richting de A2/A79.

### Noorderpoort-Noord (17)

Dat is de naam van het noordelijke kunstwerk bij kruispunt Meerssenerweg-Viaductweg. Na ingebruikname rijdt verkeer vanaf de A2 via kunstwerk Noorderpoort-Noord (werknaam: Viaductweg-Noord) rechtstreeks door richting Centrum. De bouw van Noorderpoort-Noord begon eind 2013 en nam ruim een jaar in beslag.

### Paardentunnel (19)

De Paardentunnel bevindt zich ter hoogte van kruispunt Geusselt en is een onderdeel van de toekomstige Groene Loper. Streven is dat de tunnel in loop van 2017 open gaat. Dan kunnen voetgangers en (brom)fietsers via de Paardentunnel onder de Terblijterweg door. Tot die tijd is de Paardentunnel onderdeel van de route voor bouwverkeer. De vrije doorrijhoogte van de tunnel is tijdens de bouwfase daarom aangepast op 4,5 meter. Dat verandert als de Paardentunnel open gaat voor langzaam verkeer; dan wordt de doorrijhoogte teruggebracht naar 2,8 meter.

### Fly-over Europaplein (20)

Het meest zuidelijke kunstwerk voor A2 Maastricht is de fly-over Europaplein. De fly-over verbindt de toekomstige uitrit van de bovenste (N2) tunnelbuizen met de John F. Kennedysingel. Lokaal verkeer rijdt na ingebruikname van de N2-tunnelbuis dus via de fly-over door naar de John F. Kennedysingel. Binnen het werkterrein van Europaplein wordt sinds 2014 hard gewerkt aan de realisatie van nieuwe wegaansluitingen die de fly-over verbinden met de wegen op en rond de tunnelmonden.

### Sibematunnel; een extraatje (22)

De Sibematunnel is het tweeëntwintigste kunstwerk voor A2 Maastricht dat later is toegevoegd. Een extra kunstwerk, gerealiseerd op verzoek van de Fietzersbond en buurtplatform Heer. De tunnel is bestemd voor (brom)fietsers richting Heer en Cadier & Keer en bevindt zich onder de toekomstige op- en afritten naar de A2 ter hoogte van de John F. Kennedysingel. De nieuwe fietstunnel maakt het mogelijk de oorspronkelijke (brom)fietsroute aan de zuidzijde van de Kennedysingel – voor verkeer van Centrum naar Heer en Cadier & Keer – na ingebruikname van de A2-tunnel weer aan te sluiten op de Akersteenweg.

### Koning Willem-Alexandertunnel (21)

Ook het allergrootste kunstwerk voor A2 Maastricht is anno 2015 nog niet in gebruik: de A2-tunnel. Voor de ruwbouw stonden teams Ballast Nedam Specialistisch Grondverzet en Tunnel aan de lat. De ruwbouw van de dubbellaagse tunnel werd eind 2014 afgerond, met de stort van het allerlaatste tunneldak. Anno 2015 werkten teams Afbouw en VTTI ondergronds hard door aan afwerking en installatie van de verkeers- en tunneltechnische installaties. Streven is om de A2-tunnel eind 2016 in gebruik te gaan nemen.

### Ombouw knooppunt Kruisdonk

A2 Maastricht is meer dan een tunnel. Een belangrijk onderdeel was de ombouw van knooppunt Kruisdonk tot een volledige verknoping van de autosnelwegen A2 en A79, via een kort stukje onderliggend wegnnet. Een slimme oplossing ten gunste van het landschap. Want ooit was de aanname dat er een groot klaverblad nodig zou zijn om de A2 en A79 met elkaar te verbinden en dat zou ten koste zijn gegaan van het groene buitengebied. In 2014 werd de verknoping in gebruik genomen.

## BEKIJK DE DOCUMENTAIRE OVER DE 22 KUNSTWERKEN

Samen met de tv-ploeg van A2 Actueel en i.s.m. L1 is over de 22 kunstwerken ook een documentaire gemaakt. Zie YouTube, op het kanaal van A2 Maastricht: [www.youtube.com/watch?v=B92jhrN4Y34](http://www.youtube.com/watch?v=B92jhrN4Y34)

## ZIJ WERKTEN ERAAN!

De leden van team Kunstwerken konden het goed met elkaar vinden. Hierboven van links naar rechts: Edwin Leenders (werkvoorbereider), Wout Ederveen (uitvoerder) en Berry Ramaekers (hoofdwerkvoorbereider).

Hij was de kwartiermaker én hekkensluiter van team Kunstwerken: Berry Ramaekers. In 2009 sloot hij zich aan bij het team van Avenue2 en in 2015 nam hij afscheid. "Ik wilde er per se bij zijn. A2 Maastricht is een toonaangevend en complex project. Bovendien zat er een team van mensen waar ik graag mee samen wilde werken." Berry werd project-leider bij team Kunstwerken. Een kleine club, met in de hoog-tijdagen niet meer dan 14 man, waaronder werkvoorbereiders en uitvoerders. Buiten waren er méér mensen aan de slag en al naargelang de drukte werden onderaannemers ingezet. Berry: "Uit de regio. A2 Maastricht heeft in de afgelopen jaren veel betekend voor de werkgelegenheid in Zuid-Limburg".

### Lerend Team

"Bij de samenstelling van ons team kregen we de opdracht mee om er een 'lerend team' van te maken. Een team waarin jonge werkvoorbereiders en uitvoerders konden gedijen en ruimte kregen om ervaring op te doen." Berry is trots op team Kunstwerken. Niet alleen vanwege de bouwprestaties, maar vooral omdat ze zo'n hechte club vormden. "Bij team Kunstwerken lag de focus op samenwerking en teambuilding. Elk teamlid had zijn eigen sterke punten en werd daarop ingezet. We lieten iedereen in zijn eigen waarde. Dat is enorm belangrijk. Onze teamleden voelden zich gewaardeerd. In een team moet iedereen zijn eigen belang opzij zetten voor het gezamenlijke belang. Om dat te bereiken moet je in elkaar investeren."



# READY TO OPERATE-TEAM

**Bij A2 Maastricht zijn heel wat partijen betrokken. Samenwerking en Best for Project staan bij alle partijen hoog in het vaandel. De overheidspartners werken samen in het projectbureau A2 Maastricht. Avenue2 is de ontwerper en bouwer en in de eerste zeven jaar na openstelling van de dubbellaagse tunnel ook verantwoordelijk voor het onderhoud. Rijkswaterstaat wordt de beheerder van de tunnel en de rijkswegen. De gemeente Maastricht verleent te zijner tijd de openstellingsvergunning. En dan zijn er nog de hulpdiensten – waaronder brandweer, politie en ambulance – die straks mogelijk in de tunnel in actie moeten komen. Hoe gaat dat samen?**

## **RTO: Eén team, één taak**

Alle partijen werken sinds 2013 samen in een Ready to Operate-team, kortweg RTO. RTO is opnieuw een voorbeeld van de samenwerkingsfilosofie Best for Project. In dit team wordt de openstelling van de tunnel gezamenlijk gecoördineerd en voorbereid. Het doel is dat alles en iedereen klaar is om de tunnel eind 2016 in gebruik te kunnen nemen. Pas als dat aantoonbaar is gemaakt, ontvangt het project de openstellingsvergunning. Niets wordt daarbij aan het toeval overgelaten. Na de eindoefening van de hulpdiensten (zie ook pagina 52: Vooruitblik 2016) zit de opdracht van RTO erop.

## **Veiligheidsbeheersplan**

De verschillende systemen in de tunnel moeten voldoen aan de eisen die in de landelijke tunnelstandaard zijn vastgesteld. Er wordt veel tijd uitgetrokken voor het testen van alle apparatuur. Maar een veilig dagelijks gebruik van de tunnel wordt niet alleen bepaald door goed werkende technische voorzieningen. Ook de manier waarop betrokken organisaties met de tunnel in Maastricht omgaan is heel belangrijk. Procedures en werkprocessen worden daarom nauwkeurig beschreven en vastgelegd in het veiligheidsbeheersplan dat door het RTO-team wordt voorbereid en door de tunnelbeheerder (Rijkswaterstaat) wordt ingediend bij de Veiligheidsbeambte. Het veiligheidsbeheersplan is onderdeel van aanvraag voor de openstellingsvergunning en moet in 2016 zijn afgerond.

## **OTO: opleiden, trainen en oefenen**

OTO is onderdeel van Ready to Operate en staat voor Opleiding, Training en Oefening. Zo'n 185 medewerkers van Rijkswaterstaat, waaronder wegverkeersleiders, wegingspecteurs, Officieren van Dienst en een instandhoudingsteam, volgen het OTO-traject voor A2 Maastricht.

Van de overheidshulpdiensten Zuid-Limburg worden rond de 850 personen opgeleid. Dit zijn mensen van de meldkamer, brandweer, politie, geneeskundige zorg en bevolkingszorg. Sommigen van hen volgen alleen een introductie met e-learning, terwijl anderen – zoals de brandweer – een heel oefentraject doorlopen.

## **VEILIGHEIDSREGIO ZUID-LIMBURG**

Een veiligheidsregio is een regionaal samenwerkingsverband tussen onder andere de 18 gemeenten in Zuid-Limburg, politie, brandweer en de Geneeskundige Hulpverleningsorganisatie in de Regio (GHOR). De veiligheidsregio is erop gericht om de bevolking beter te beschermen tegen (gezondheids-)risico's, rampen en crises. Gemeenten zijn daar zelf doorgaans te klein voor. Bovendien overschrijdt een ramp of crisis dikwijls een gemeentegrens. Een regionale aanpak is dan effectiever. De partijen binnen de veiligheidsregio oefenen regelmatig samen, verzorgen opleidingen en ontwikkelen plannen voor een veiligere regio. Maastricht en dus ook de A2-tunnel horen bij de Veiligheidsregio Zuid-Limburg.  
*bron: [www.vrzuidlimburg.nl/nl/wie-zijn-wij](http://www.vrzuidlimburg.nl/nl/wie-zijn-wij)*





*Oefening van de veiligheidsregio*



*Oefening van het Ready to Operate-team*

### Vorbereidingen brandweer

Het opleidings- en trainingsprogramma van de brandweer om zich voor te bereiden op de ingebruikname van de tunnel is in 2014 begonnen, en ging in 2015 verder. In totaal deden ongeveer 200 brandweermensen van acht kazernes in Zuid-Limburg mee.

### Virtuele brandweertaining

Een belangrijk onderdeel van de voorbereidingen waren de virtuele trainingen in het Regionaal Opleidingscentrum in Margraten, in het najaar van 2015. Doel was om de deelnemers vertrouwd te maken met de dubbellaagse tunnel. De focus lag op het oefenen van de routes die de brandweer moet volgen bij het aanrijden, op het verkennen van een noodsituatie en op de onderlinge taakverdeling. Deelnemers waren de bevelvoerders; de mensen die leidinggeven aan een brandweerteam.

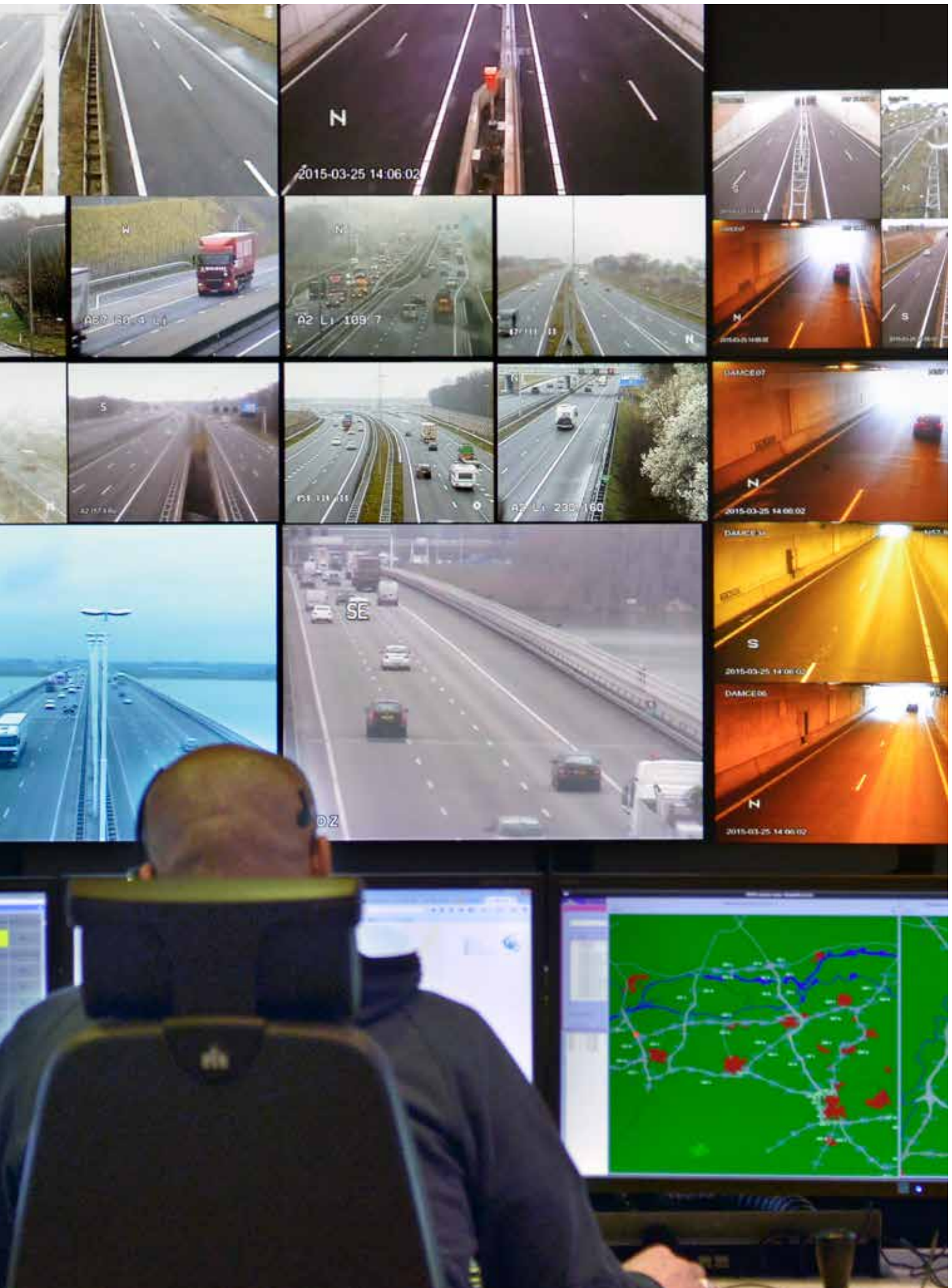
### Verder opleiden in 2016

Na 24 sessies zaten de virtuele trainingen erop. Maar dat betekent niet dat het opleidingstraject erop zit, in tegendeel. In 2016 wordt het opleidingstraject voortgezet. Zo trekken de brandweerteamleden in het voorjaar van 2016 naar Zwitserland, waar ze gaan oefenen in een echte 'oefentunnel'. En daarna volgen nog oefeningen in de A2-tunnel zelf, met als eindpunt de grote eindoefening samen met de andere hulpdiensten. Zie ook pagina 52: vooruitblik 2016.

“De afbouw en inrichting van de tunnel zijn in volle gang. Eenmaal in gebruik wordt de tunnel bediend vanuit de splinternieuwe verkeerscentrale van Rijkswaterstaat in Helmond. Vanuit de verkeerscentrale wordt het verkeer in de tunnel 24 uur per dag in de gaten gehouden. Een veilig gevoel voor de weggebruiker!”

Diederik Timmer – Directeur Netwerkontwikkeling,  
Rijkswaterstaat (A2-Special, dagblad De Limburger - juni 2015)





# VOORUITBLIK 2016

**2016 wordt een belangrijk en spannend jaar voor A2 Maastricht. Daarbij zijn heel wat partijen betrokken. Rijkswaterstaat, gemeente Maastricht, Provincie Limburg en gemeente Meerssen werken samen in het projectbureau A2 Maastricht. Avenue2 is ontwerper en bouwer en doet straks het onderhoud. Rijkswaterstaat wordt de beheerder. De gemeente Maastricht verleent de openstellingsvergunning. En dan zijn er nog de hulpverleningsdiensten – waaronder brandweer, politie en ambulance – die straks mogelijk in de tunnel in actie moeten komen.**

En terwijl veel aandacht uitgaat naar de tunnel, werken we ook door aan nieuwe verbindingen voor voetgangers en fietsers en het nieuwe centrum voor Maastricht-Oost bovenop de tunnel. Dat levert onderstaande mijlpalen en hinderklussen op.

## Mijlpalen 2016

1. Testen verkeers- en tunneltechnische installaties afgerond
2. Eindoefening hulpverleningsdiensten
3. Openstellingsvergunning voor tunnel
4. Stapsgewijze ingebruikname van tunnel
5. Ingebruikname Groene Loper (voor fietsers en voetgangers) vanaf Severenstraat tot aan Meerssenerweg (afgerond begin april 2016)
6. Start nieuwbouw Albert Heijn

### 1. Testen verkeers- en tunneltechnische installaties afgerond

Het installatieteam, in vaktermen Team VTTI, staat aan de lat voor het ontwerpen, monteren en testen van de Verkeerstechnische en Tunnel-Technische Installaties, die nodig zijn om de tunnel goed en veilig te kunnen laten functioneren. Denk bijvoorbeeld aan energievoorziening, 24-uurscamerabewaking, ventilatoren, verkeerssystemen die de doorstroming bewaken, blusvoorzieningen en communicatie- en omroep-systemen. In totaal zijn ruim 50 systemen nodig.

Testen gebeurt volgens uitgebreide testprotocollen, zodat we zeker weten dat er niks wordt overgeslagen en elk systeem doet wat het moet doen. Elke installatie is al getest voor het verlaten van de fabriek. Daarna volgt de test per systeem. Als de losse systemen goed werken, worden ze stapsgewijs aan elkaar gekoppeld. Ook alle systemen samen worden vervolgens getest.

Na het testen van de techniek volgt de finale test tussen 'techniek' en 'mens'. Die finale en belangrijkste test doet Avenue2 samen met de wegverkeersleiders van Rijkswaterstaat die de tunnel straks 24/7 in de gaten houden en de hulpdiensten.

### 2. Eindoefening hulpverleningsdiensten

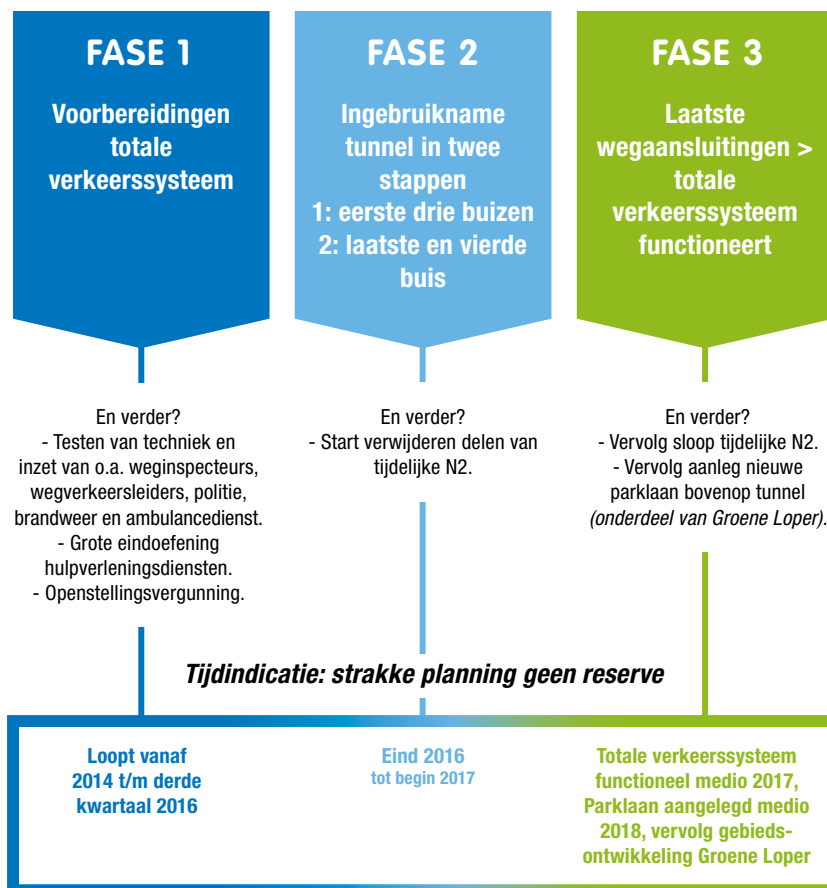
Niet alleen de techniek wordt uitgebreid getest. Ook de mensen die straks betrokken zijn bij een dagelijks en veilig gebruik van de tunnel moeten tot in de tenen zijn voorbereid, zoals de wegenspecteurs en wegverkeersleiders van Rijkswaterstaat en de medewerkers van de diverse hulpverleningsdiensten zoals de politie, brandweer en ambulancedienst. Met een grote eindoefening van de hulpdiensten in 2016 komt er een einde aan het werk van het Ready to Operate-team, kortweg RTO. Dit team richt zich sinds 2013 op de inrichting van de betrokken organisaties, hun werkprocessen en de benodigde procedures. Tevens zijn zij zeer nauw betrokken met het totale opleidingstraject voor alle functionarissen die straks op de een of andere wijze te maken krijgen met de zorg voor een (verkeers)veilige en goed onderhouden tunnel.

### 3. Openstellingsvergunning voor tunnel

Een vergunning wordt verstrekt door het desbetreffende Bevoegd Gezag. Voor de tunnel is het de gemeente Maastricht die in 2016 in het kader van de Wet Aanvullende Regels Veiligheid Wegtunnels aan Rijkswaterstaat de openstellingsvergunning zal verstrekken. Met de vergunning op zak mag RWS de tunnel in gebruik nemen.

### 4. Stapsgewijze ingebruikname van tunnel

2016 wordt een belangrijk en spannend jaar voor A2 Maastricht. Streven is op het einde van dat jaar de tunnel stapsgewijs in gebruik te kunnen nemen. Dat wordt opnieuw een complexe logistieke operatie. Het is geen kwestie van vier slagbomen omhoog en rijden maar. De tunnel is onderdeel van een totaal verkeerssysteem inclusief knooppunten en verbindingen tussen Kruisdonk en Randwyck waarvoor al twee jaar nieuwe wegaansluitingen worden gemaakt.



Omdat er te weinig ruimte is om in één keer vier buizen in gebruik te nemen én tegelijkertijd de stad bereikbaar te houden, zal de tunnel in twee stappen in gebruik worden genomen. Wij zullen u in de tweede helft van 2016 uitgebreid informeren over hoe we dat aanpakken.

Bovenstaand schema geeft alvast een overzicht welke fases we moeten doorlopen om de tunnel, als onderdeel van het totale verkeerssysteem, in gebruik te kunnen nemen.



Landelijk deel Groene Loper

### 5. Ingebruikname Groene Loper (voor fietsers en voetgangers) vanaf Severenstraat tot aan Meerssenerweg (afgerond begin april 2016)

Dit landelijk deel van de Groene Loper is alleen voor langzaam verkeer zoals voetgangers en fietsers en loopt door tot in het Buitengoed Geul en Maas (voorheen Landgoederenzone).

Via de Wielerbaan kan iedereen straks veilig over de A2. De brug is vooral bestemd voor recreatief verkeer en wordt daar ook op ingericht. Aan weerszijden van het brugdek komen plantvakken met hagen en langs de op- en afrit lindebomen. In 2016 wordt de aanlanding bij de Severenstraat veilig ingericht en kan dit deel van de Groene Loper in gebruik worden genomen.

### 6. Start nieuwbouw Albert Heijn

De huidige winkels aan de Scharnerweg zullen worden vervangen door een nieuw pand voor Albert Heijn, Gall & Gall en Etos. De voorbereidingen daarvoor gaan in 2016 volop verder.

## Hinderklussen

Mijlpalen en hinderklussen zijn ook in 2016 twee kanten van eenzelfde medaille. Geen mijlpaal zonder hinder. De hinderklussen voor 2016 zijn:

1. Asfaltreparatie oostbaan A2 en A79 tussen Kruisdonk en Wielerbaan
2. Testen verkeers- en tunneltechnische installaties
3. Realisatie nieuwe wegaansluitingen
4. Stapsgewijze ingebruikname tunnel

### 1. Asfaltreparatie oostbaan A2 en A79 tussen Kruisdonk en Wielerbaan

Wegen moeten ook onderhouden worden. In 2016 heeft Avenue2 reparaties gepland op de A2 tussen knooppunt Kruisdonk en de Wielerbaan.

### 2. Testen verkeers- en tunneltechnische installaties

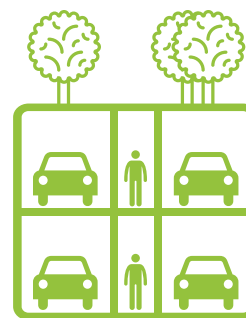
Deze hinderklus heeft alles te maken met de mijlpaal 'Testen verkeers- en tunneltechnische installaties afgerond'. Zijn we eenmaal aan de slag met het testen van techniek en mens, dan zijn vooral bij de tunnelmonden allerlei bewegingen te zien van personen en voertuigen en zijn geluiden te horen van het testen van allerlei systemen.

### 3. Realisatie nieuwe wegaansluitingen

Om al het verkeer van en naar de toekomstige A2-tunnel af te wikkelen, worden de rijbanen tussen Kruisdonk en Europaplein al sinds 2014 verbreed en/of opgehoogd. Tegelijkertijd realiseren we binnen de werkterreinen nieuwe rijbanen. Ook in 2016 gaat de aanleg van nieuwe wegen door. Verkeer moet van tijd tot tijd rekening houden met afsluitingen en omleidingen.

### 4. Stapsgewijze ingebruikname tunnel

De twee keer twee buizen van de eerste dubbellaagse tunnel in Nederland kunnen niet in een keer in gebruik worden genomen. Het is geen kwestie van vier slagbomen omhoog en rijden maar. Omdat er te weinig ruimte is om in één keer vier buizen in gebruik te nemen én tegelijkertijd de stad bereikbaar te houden, zal de tunnel vanaf eind 2016 in twee stappen in gebruik worden genomen.



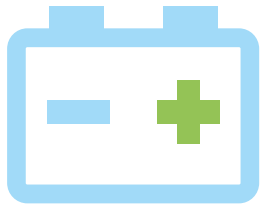
## 2 Tunnelniveaus



## 2 Diensten-gebouwen

## EEN WERELD VAN TECHNIEK

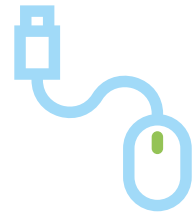
In 2015 waren we vooral bezig met de montage van alle systemen die in de tunnel komen. In 2016 verschuift het accent naar het testen. Daar ligt een 'wereld van techniek' aan ten grondslag. De tunnel wordt namelijk uitgerust met ruim 50 verschillende systemen die allemaal een eigen functie hebben. In vaktermen zijn dat 'Logische Functie Vervullers' (LFV's). De meeste systemen zijn nodig voor het dagelijks gebruik van de tunnel en een vlotte doorstroming van het verkeer. Andere installaties zijn er om snel en effectief te kunnen handelen bij onverwachte gebeurtenissen zoals auto-pech of een ongeluk. De verkeerstechnische installaties zorgen voor een goede doorstroming van verkeer. De tunneltechnische installaties zijn bedoeld om incidenten te voorkomen, te detecteren en snel en effectief te kunnen reageren bij onverwachte gebeurtenissen. Alle installaties samen vormen de VTTI (de Verkeerstechnische en Tunneltechnische Installaties). Om de 'wereld van de techniek' wat toegankelijker te maken hebben we in woord en beeld een samenvatting gemaakt.



**Energie**  
149 elektriciteitskasten



**Ventilatoren**  
in de tunnelbuizen



**4.900**  
Softwaremodules



Ruim **800 km**  
kabels



**Bediening**  
tunnel



**355**  
Hulppostkasten



**217**  
Camera's



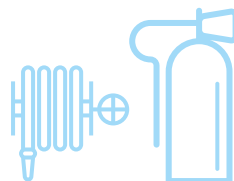
**1.499**  
Lichtpunten



Landelijke (radio)  
**FM** frequenties



**109** Matrixborden



**210**  
**Blussystemen**



**1.157**  
Looprichting  
pictogrammen

# THE 'GREEN CARPET'

## AN INTEGRATED PLAN FOR THE A2 MOTORWAY THROUGH MAASTRICHT

**In 2003, several cooperating government bodies – the Directorate General for Public Works and Water Management, the municipal council of Maastricht, the provincial government of Limburg, and the municipal council of Meerssen – began their quest for an integrated plan for the city of Maastricht and the A2 motorway. In 2009, following a consultation process involving the entire city, a plan was finally selected: the 'Green Carpet' (Groene Loper) plan presented by the Avenue2, a consortium of Strukton and Ballast Nedam. The plan will make Maastricht much more accessible and will greatly improve traffic flows at the Geusselt and Europaplein junctions. By improving traffic safety and the quality of life in Maastricht East, the project will also create new opportunities for developing the surrounding districts. The project involves an investment of approximately one billion euros, 850 million of which are being provided by the public sector.**

### **Innovative approach**

The approach of the A2 Maastricht project is quite unique. Not only were the regional development issues and the traffic issues integrated into a single overall plan, the various planning procedures were also dealt with in an integrated fashion. The Dutch Infrastructure (Planning Procedures) Act (Tracéwet), zoning plans, and tendering procedures were all addressed simultaneously. By the end of 2011, after seven years, all the necessary planning procedures for the A2 Maastricht project had been completed.

### **2010 - 2014**

After four years of work, the traffic infrastructure building activities were on schedule for the completion and opening of the dual-layer tunnel at the end of 2016. In 2010, the Avenue2 consortium already took the first preparatory steps. A great deal of preparatory work was also carried out in 2011 and 2012, in particular in the districts adjacent to the A2. In 2013, the preparatory activities were completed and the work focused on the N2 corridor and the Europaplein and Geusselt junctions. Most of the work took place in the excavation pit, concentrating on the actual construction of the A2-tunnel. 2014 saw the opening of the intersection between the A2 and A79 motorways at Kruisdonk and the new road to the Beatrixhaven industrial area. The concrete shell of the dual-layered tunnel was also completed during the past year.

### **2015: challenging year for Avenue2 and (in)visible progress**

2015 was a challenging year for Avenue2, both economically and financially. Avenue2's partner Ballast Nedam experienced financial difficulties and was acquired by Renaissance, based in Turkey. This meant a change in the allocation and division of duties between the Avenue2 partners Ballast Nedam and Strukton. Ballast Nedam will continue working on the above-ground regional development and Strukton will complete the infrastructure.

In 2015, parent company Imtech also declared bankruptcy. Operating company Traffic & Infra was a subcontractor/supplier of Avenue2. The company was purchased by Dutch investment company Egeria.

While all this was happening, the construction teams continued working. Underground work continued in particular, where the completion team and installation team worked on completing the tunnel and install the traffic and tunnel technical equipment. Above-ground, the roadworks and engineering teams continued their work. Thanks to all their combined efforts, significant progress was made and several milestones were reached.

### **2015 milestones**

1. Pulling the final sheet piles in the tunnel construction pit
2. Opening of the Severen tunnel
3. Completion of the assembly of the traffic and tunnel technical equipment
4. Completion of the Viaductweg South engineering structure
5. Start of work on the Maastricht East centre

### **Vision for 2016**

2016 is set to be an important and exciting year for A2 Maastricht. It is our goal to have the tunnel operational by the end of that year. Many parties are involved in achieving this goal. Rijkswaterstaat (Directorate-General for Public Works and Water Management), the municipality of Maastricht, the province of Limburg, and the municipality of Meerssen are working together in Projectbureau A2 Maastricht. Avenue2 is responsible for design and construction and will also be responsible for the maintenance of the tunnel. Rijkswaterstaat will be the manager. Maastricht municipality will grant the opening permits. The emergency services, including the police, fire services, and ambulance services, will also be servicing this tunnel.



**Milestones for 2016**

1. Successful and systematic completion of the road tests and tests of the technical equipment in the tunnel
2. Final exercise with the emergency services
3. Timely application for and obtaining of the opening permits for the tunnel
4. Gradual commissioning of the tunnel
5. Opening the Groene Loper (for cyclists and pedestrians) from Severenstraat to Meerssenerweg
6. Start of construction of the new Albert Heijn supermarket located next to the Groene Loper

The opening of the tunnel does not mean that A2 Maastricht has been completed. The public space above the tunnel will be completed between 2017 and the start of 2018. The development of real estate locations will continue until 2026.

**Communications with the surrounding area**

A project as ambitious as the 'Green Carpet' project will inevitably have a major impact on the surrounding area. Accordingly, a single, dedicated communication team was established by the A2 Maastricht project agency and the Avenue2 consortium to regularly communicate with various target groups in the surrounding area.

In 2015 a great deal of time and effort was invested in making clear that the work was still far from over, even though the shell of the A2 tunnel had been delivered. Additional attention was also devoted to the twenty one other structures which make up the A2 Maastricht project together with the A2 tunnel. In this way we sought to make clear that A2 Maastricht is more than just this tunnel.

As in previous years, a great deal of attention was devoted to systematic, proactive, and transparent communication on the execution of the project, particularly regarding the nuisance caused by the work. In addition to the hurdles and milestones, the communication also focused on the experts and specialists behind the technology, maintaining a personal approach.



Top to bottom: Madrid - Rio / Boston - Big Dig / Paris - Rive Gauche / Antwerpen - Ring

## THE BASIC FRAMEWORK OF THE 'GREEN CARPET' PLAN

- A dual-layered tunnel, which will move 80% of the current traffic volume underground and allow for the creation of a residential zone above ground
- A green, park-like boulevard for pedestrians and cyclists, winding its way from the Landgoederenzone (Country Estate zone) to the Europaplein junction
- Two unique and striking entrances to the city at the Geusselt and Europaplein junctions

## INTERNATIONAL INSPIRATION

The result of this renewed approach to integral regional development for A2 Maastricht has attracted international interest. At specialist conferences four projects in particular are often discussed as examples for a comprehensive plan for cities and infrastructure. The R1 Ring road in Antwerp, Belgium, has opted for a similar solution as A2 Maastricht.

## COLOFON

Projectbureau A2 Maastricht en Avenue2  
Stadionplein 31  
6225 XW Maastricht  
043 - 351 63 01  
info@a2maastricht.nl  
www.a2maastricht.nl

Realisatie: Projectbureau A2 Maastricht, team Communicatie  
Fotografie: Bert Janssen, Reen van Beek, Peter Wijnands,  
Philip Driessen, projectbureau A2 Maastricht  
Artist Impressions Groene Loper: Avenue2  
Ontwerp: Zuiderlicht

Meer informatie op [www.a2maastricht.nl](http://www.a2maastricht.nl)

Kruising Geusselt, april 2015





**maastricht:**  
Meet  
Europe

Oprachtgever voor de realisatie van A2 Maastricht zijn het Ministerie Infrastructuur en Milieu namens het Rijk en gemeente Maastricht. In de Stuurgroep A2 Maastricht werken Rijkswaterstaat, gemeente Maastricht, Provincie Limburg en gemeente Meerssen samen. Opdrachtnemer voor de realisatie van A2 Maastricht is Avenue2, dat bestaat uit Strukton en Ballast Nedam.



Ministerie van Infrastructuur en Milieu



Gemeente Maastricht



Rijkswaterstaat  
Ministerie van Infrastructuur en Milieu

provincie limburg



Gemeente Maastricht



Sfeervol Meerssen



**Strukton**



**Ballast Nedam**



Dit project wordt medegefinancierd door de EU – Fonds voor Trans Europese Netwerken. Slechts de mening van de auteur wordt gegeven: de Europese Commissie is niet aansprakelijk voor het gebruik dat eventueel wordt gemaakt van de in de publicatie opgenomen informatie.

Meer informatie op [www.a2maastricht.nl](http://www.a2maastricht.nl)